

**ỦY BAN NHÂN DÂN TỈNH BÌNH DƯƠNG**  
**Ban quản lý dự án chuyên ngành nước thải tỉnh Bình Dương**



**Dự án cải thiện môi trường tỉnh Bình Dương**

**KẾ HOẠCH THAM GIA CỦA CÁC BÊN  
LIÊN QUAN (SEP)**



ỦY BAN NHÂN DÂN TỈNH BÌNH DƯƠNG  
Ban quản lý dự án chuyên ngành nước thải tỉnh Bình Dương



**Dự án cải thiện môi trường tỉnh Bình Dương**

**KẾ HOẠCH THAM GIA CỦA CÁC BÊN  
LIÊN QUAN (SEP)**

**CHỦ ĐẦU TƯ**

## CÁC TỪ VIẾT TẮT

BIWASE	Công ty TNHH MTV Cấp thoát nước và Môi trường Bình Dương
CE	Sự tham gia của người dân
UBND	Ủy ban nhân dân
C-ESMP	Kế hoạch Quản lý Môi trường và Xã hội của Nhà thầu
CSG(s)	Các nhóm xã hội dân sự
CLFDC	Trung tâm Phát triển quỹ đất Thành Phố.
DMS	Khảo sát đo lường chi tiết
DPI	Sở Kế hoạch đầu tư
DOF	Sở Tài chính
DONRE	Sở Tài nguyên và Môi trường
DOT	Sở Giao thông vận tải
DOC	Sở Xây dựng
DOIC	Sở Thông tin và Truyền thông
DOLISA	Sở Lao động – thương binh và xã hội
DARD	Sở Nông nghiệp và Phát triển nông thôn
EMP	Kế hoạch quản lý môi trường
ESF	Khung môi trường xã hội
E&S	Môi trường và xã hội
ESIA	Đánh giá tác động môi trường xã hội
ESCP	Kế hoạch Cam kết Môi trường và Xã hội
FGD(s)	Thảo luận Nhóm
FS	Nghiên cứu khả thi
GDP	Tổng sản phẩm quốc nội
GFU	Đơn vị Hỗ trợ Khiếu nại
GRS	Dịch vụ giải quyết khiếu nại
GRM	Cơ chế giải quyết khiếu nại
IBRD	Ngân hàng tái thiết và phát triển quốc tế
LMP	Quy trình quản lý lao động
NGO(s)	(Các) tổ chức phi chính phủ
ODA	Hỗ trợ phát triển chính thức
PMU/BQLDA	Ban dự án quản lý
RAP	Kế hoạch hành động tái định cư
SEP	Kế hoạch tham gia của các bên liên quan
WB/NHTG	Ngân Hàng Thế Giới
WEIP	Dự án Cải thiện môi trường
WWTP	Trạm xử lý nước thải
WPC	Ủy ban nhân dân phường
WU	Hội phụ nữ

## MỤC LỤC

1. MÔ TẢ DỰ ÁN .....	4
1.1. Tổng quan dự án.....	4
1.2. Mục tiêu của WEIP Bình Dương .....	4
1.3. Các thành phần dự án.....	4
1.4. Rủi ro/tác động môi trường xã hội của dự án.....	5
1.5. Mục tiêu của SEP.....	6
2. XÁC ĐỊNH VÀ PHÂN TÍCH CÁC BÊN LIÊN QUAN.....	6
2.1. Phương pháp nghiên cứu.....	7
2.2. Các bên bị ảnh hưởng.....	8
2.3. Các bên quan tâm khác.....	11
2.4. Cá nhân hoặc nhóm thiết thòi/dễ bị tổn thương .....	13
3. CHƯƠNG TRÌNH THAM GIA CỦA CÁC BÊN LIÊN QUAN .....	14
3.1. Tóm tắt sự tham gia của các bên liên quan trong quá trình chuẩn bị dự án .....	14
3.2. Tóm tắt nhu cầu của các bên liên quan trong dự án .....	16
3.3. Chiến lược dự kiến về công khai thông tin .....	19
3.4. Kế hoạch tham gia của các bên liên quan .....	21
4. NGUỒN LỰC VÀ TRÁCH NHIỆM trong THỰC HIỆN CÁC HOẠT ĐỘNG có SỰ THAM GIA BÊN LIÊN QUAN.....	29
4.1. Nguồn lực.....	29
4.2. Chức năng và trách nhiệm quản lý.....	33
5. CƠ CHẾ GIẢI QUYẾT KHIẾU NẠI (GRM) .....	33
5.1. Mục tiêu của GRM.....	33
5.2. Quá trình giải quyết khiếu nại .....	33
6. GIÁM SÁT VÀ BÁO CÁO .....	36
6.1. Sự tham gia của các bên liên quan trong hoạt động giám sát.....	36
6.2. Báo cáo lại cho các bên liên quan .....	36

## PHỤ LỤC

Phụ lục 1. Sơ đồ tổ chức thực hiện dự án.....	38
Phụ lục 2. Tham vấn được thực hiện cho ESIA / ESMP, RAP, LMP và ESCP .....	39
Phụ lục 3. Một số hình ảnh họp tham vấn cộng đồng .....	44
Phụ lục 4. Sự tham gia của người dân (CE) ở giai đoạn thiết kế .....	45

## DANH MỤC BẢNG

Bảng 1: Danh sách các Bên bị ảnh hưởng.....	11
Bảng 2: Danh sách các bên quan tâm khác .....	11
Bảng 3: Tóm tắt các hạn chế của các nhóm / cá nhân có hoàn cảnh khó khăn / dễ bị tổn thương.....	13
Bảng 4: Tóm tắt nhu cầu của các bên liên quan.....	16
Bảng 5: Chiến lược dự kiến về công khai thông tin.....	20
Bảng 6: Chiến lược đề xuất cho tham vấn .....	22
Bảng 7: Thông tin liên lạc với người chủ chốt.....	29
Bảng 8: Dự toán ngân sách cho kế hoạch Môi trường và xã hội .....	30

## 1. MÔ TẢ DỰ ÁN

### 1.1. Tổng quan dự án

1. Theo báo cáo của Sở Xây dựng, tỉnh Bình Dương, tỉnh Bình Dương<sup>1</sup> còn nhiều điểm ngập úng hiện hữu. Các khu vực thường xuyên bị ngập lụt chủ yếu dọc theo các tuyến đường không có đủ hệ thống thoát nước ở các khu đô thị Thuận An, Dĩ An và Tân Uyên, và thậm chí lượng mưa tương đối thấp có thể gây ra ngập lụt đô thị. Điều này có tác động rất lớn đến việc đi lại, sinh hoạt trong nước và sự an toàn của người dân sống ở những khu vực này, ảnh hưởng không tương xứng đến các nhóm yếu thế về kinh tế và xã hội tham gia vào sinh kế dựa vào đường phố. Do ngập lụt đô thị cũng góp phần làm lây lan các bệnh qua đường nước, nên Bình Dương phải giải quyết những khoảng cách về tỷ lệ bao phủ nước thải và thoát nước, không chỉ về đầu tư cơ sở hạ tầng mà còn về giáo dục vệ sinh và rửa tay. Ngoài ra, trong quá trình lũ lụt, nước mưa hòa với nước thải sinh hoạt và các nguồn chất thải khác và làm trầm trọng thêm ô nhiễm hệ thống sông Đồng Nai, gây nguy cơ cung cấp nước cho các hộ sử dụng nước ở hạ lưu.

2. Đầu tư dự án tập trung vào việc mở rộng công suất thu gom và xử lý nước thải khu vực Nam Bình Dương nhằm đáp ứng nhu cầu ngày càng cao và giảm thiểu ô nhiễm nguồn nước trên hệ thống sông Đồng Nai. Các hệ thống thu gom và xử lý nước thải hiện tại của Thủ Dầu Một, Thuận An và Dĩ An sẽ hoạt động hết công suất trong một vài năm tới. Do đó, cần phải mở rộng hệ thống thu gom và xử lý hiện tại. Ngoài việc hỗ trợ cơ sở hạ tầng quan trọng, dự án bao gồm các hoạt động mục tiêu nhằm tăng cường năng lực thể chế và tài chính cho các dịch vụ được cải thiện và bền vững.

3. Khu vực dự án bao gồm 3 thị xã phía Nam Bình Dương: Thuận An, Dĩ An và Tân Uyên. Các thị trấn này có diện tích hơn 33.000 ha và có tổng dân số gần 1,4 triệu người vào năm 2020. Tổng vốn đầu tư ước tính khoảng 293 triệu USD, trong đó vốn vay từ IBRD sẽ tài trợ 235 triệu USD. Công cụ cho vay là Tài trợ Dự án Đầu tư (IPF), được thực hiện trong thời gian sáu năm. Lựa chọn IPF dựa trên tính linh hoạt và tính phù hợp của nó để kết hợp tài chính cho một loạt các hoạt động, bao gồm các khoản đầu tư cơ sở hạ tầng được xác định rõ ràng, hỗ trợ kỹ thuật và các biện pháp nâng cao năng lực.

### 1.2. Mục tiêu của WEIP Bình Dương

- WEIP Bình Dương nhằm mục đích cải thiện các dịch vụ xử lý nước thải đô thị và quản lý rủi ro ngập úng do nước mưa tại một số khu vực được chọn của vùng Nam Bình Dương. Điều này sẽ đạt được thông qua: (i) tăng cường khả năng tiếp cận với các dịch vụ cải thiện nước thải; và (ii) giảm thiểu ô nhiễm môi trường do nước thải đô thị gây ra tại các khu vực được chọn của tỉnh Bình Dương (i).

### 1.3. Các thành phần dự án

5. WEIP Bình Dương bao gồm các hợp phần sau:

#### ❖ Hợp phần 1: Phát triển cơ sở hạ tầng xử lý nước thải

- Xây dựng mạng lưới thu gom nước thải sinh hoạt và các trạm bơm nâng cho thị xã Tân Uyên, thành phố Thuận An, và thành phố Dĩ An sao cho có thể tăng độ bao phủ cho khoảng 57.000 hộ gia đình,
- Xây dựng nhà máy xử lý nước thải với công suất giai đoạn 1: 20.000 m<sup>3</sup>/ngày cho thị xã Tân Uyên; Nâng cấp công suất của các nhà máy xử lý nước thải hiện tại của thành phố Thuận An và thành phố Dĩ An với công suất xử lý bổ sung 20.000

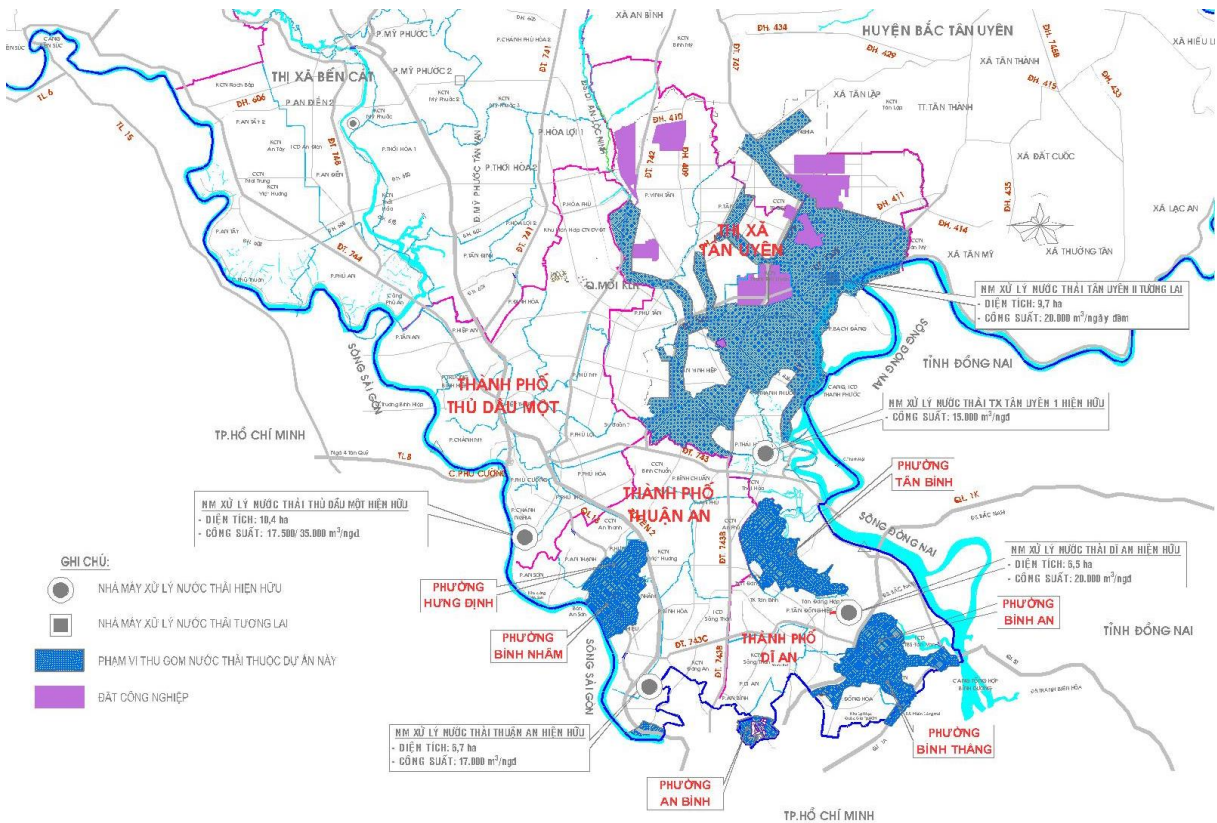
<sup>1</sup> Báo cáo số. 909 / SXD-PTĐT & HTKT ngày 18/3/2019

m<sup>3</sup>/ngày cho thành phố Thuận An; và công suất xử lý bổ sung 20.000 m<sup>3</sup>/ngày cho thành phố Dĩ An;

- Xây dựng cải tạo kênh mở thoát nước bao gồm mở rộng cống hộp bằng đường DT746, cho tuyến hạ lưu Suối Tre bên cạnh NMXLNT đề xuất tại thị xã Tân Uyên với chiều dài tuyến kênh khoảng 1.300m để tăng cường năng lực thoát nước, đảm bảo tiếp nhận được nước thải sau xử lý và tiêu thoát nước mưa cho lưu vực hiện hữu.

❖ **Hợp phần 2: Tăng cường thể chế và hỗ trợ thực hiện**

- Tiêu hợp phần 2A: Phát triển quản lý nước đô thị tích hợp trong khu vực dự án
- Tiêu hợp phần 2B: Hỗ trợ triển khai, nâng cao năng lực
- Tiêu hợp phần 2C: Giải phóng mặt bằng, thu hồi đất và bồi thường



**Hình 1: Sơ đồ khu vực dự án**

6. Dự án Bình Dương WEIP đang được chuẩn bị dưới khung chính sách môi trường và xã hội (ESF) của Ngân hàng Thế giới. Theo Tiêu chuẩn Môi trường và Xã hội ESS10 sự tham gia của các bên liên quan và công bố thông tin, các cơ quan thực hiện phải cung cấp cho các bên liên quan thông tin kịp thời, phù hợp, dễ hiểu và dễ tiếp cận, đồng thời tham khảo ý kiến của họ theo cách phù hợp về mặt văn hóa, không bị thao túng, can thiệp, ép buộc, kỳ thị và đe dọa.

**1.4. Rủi ro/tác động môi trường xã hội của dự án**

7. Dự án sẽ cung cấp hệ thống thu gom nước thải cho các khu vực đông đúc ở Tân Uyên, Thuận An và Dĩ An, ước tính khoảng 57.000 hộ có cơ hội tiếp cận với các dịch vụ đô thị. Mạng lưới

thu gom phủ khắp 9 phường thuộc thị xã Tân Uyên (Khánh Bình, Tân Hiệp, Tân Phước Khánh, Hội Nghĩa, Uyên Hưng, Tân Vĩnh Hiệp, Thạnh Phước, Phú Chánh, Vĩnh Tân), 3 phường thuộc thành phố Thuận An (Vĩnh Phú, Bình Nhâm, Hưng Định), và 5 phường thuộc thành phố Dĩ An (Bình An, Bình Thắng, Tân Bình, Đông Hòa, An Bình). Theo kết quả điều tra thực địa, hầu hết các xã được hưởng lợi đều là các xã có thu nhập thấp hoặc đang trải qua quá trình đô thị hóa nhanh chóng và đang phải đối mặt với nhiều vấn đề môi trường. Do đó, việc thu gom nước thải từ các phường / xã này có thể mang lại lợi ích cải thiện sức khỏe cộng đồng to lớn cho người dân đang sinh sống tại đây, đặc biệt quan trọng để giảm tỷ lệ mắc các bệnh lây truyền qua đường nước và các gánh nặng chi phí y tế cộng đồng khác..

8. Theo ESIA, các rủi ro và tác động môi trường tiềm ẩn liên quan đến các công trình xây dựng và bao gồm các rủi ro thông thường như bụi, tiếng ồn, độ rung, phát sinh chất thải rắn và nước thải, giảm chất lượng nước, lũ lụt cục bộ và các tình trạng mất vệ sinh liên quan, xáo trộn cảnh quan; gián đoạn các dịch vụ công cộng và cơ sở hạ tầng, các vấn đề giao thông và an toàn giao thông, rủi ro về sức khỏe và an toàn cho người lao động, v.v. Hầu hết trong số này là tạm thời, ở mức độ thấp đến trung bình và có thể đảo ngược. Những rủi ro và tác động chính trong quá trình vận hành sẽ là những thay đổi vĩnh viễn trong việc sử dụng đất và nâng cao độ cao mặt đất cục bộ tại và / hoặc dọc theo các tuyến đường hiện có. Về vận hành hệ thống nước thải, có nguy cơ ô nhiễm do các trạm bơm và nhà máy xử lý có thể gặp sự cố.
9. Các rủi ro xã hội tiềm ẩn và các tác động tiêu cực bao gồm (i) thu hồi đất từ khoảng 94 hộ dân bị ảnh hưởng; (ii) mất đất nông nghiệp, ảnh hưởng đến sinh kế của nông dân; (iii) mất tài sản gắn liền với đất và các tài sản khác; (iv) các rủi ro mà các đơn vị chính quyền thành phố chịu trách nhiệm thu hồi đất và tái định cư có thể không có khả năng để giao đất và khu tái định cư cần thiết cho dự án kịp thời, (vii) các rủi ro và tác động đến sức khỏe và an toàn của cộng đồng liên quan đến các công trình xây dựng (nước thải, bụi, tiếng ồn) và vận hành (tai nạn giao thông), và các rủi ro liên quan do dòng lao động từ nơi khác đến.
10. Chi tiết về các tác động và các biện pháp giảm thiểu được cung cấp trong các tài liệu về môi trường và xã hội của dự án, cụ thể: RAP, ESIA, LMP, ESCP và SEP này. Trong giai đoạn xây dựng, C-ESMP cũng sẽ được nhà thầu phát triển để quản lý và giảm thiểu các tác động tiêu cực.

### 1.5. Mục tiêu của SEP

11. SEP là xác định một chương trình cho sự tham gia của các bên liên quan, bao gồm công bố thông tin công khai và tham vấn, trong toàn bộ chu kỳ dự án. SEP phác thảo các cách thức mà nhóm dự án sẽ giao tiếp với các bên liên quan và bao gồm một cơ chế để mọi người có thể nêu lên mối quan tâm, cung cấp phản hồi hoặc khiếu nại về dự án và bất kỳ hoạt động nào liên quan đến dự án. Sự tham gia của người dân địa phương là điều cần thiết cho sự thành công của dự án nhằm đảm bảo sự hợp tác nhịp nhàng giữa nhân viên dự án và cộng đồng địa phương cũng như giảm thiểu và giảm thiểu rủi ro môi trường và xã hội liên quan đến các hoạt động dự án được đề xuất. Trong bối cảnh các bệnh truyền nhiễm, các hoạt động nâng cao nhận thức rộng rãi, phù hợp với văn hóa và được điều chỉnh là đặc biệt quan trọng để cảm hóa cộng đồng một cách thích hợp với các nguy cơ liên quan đến bệnh truyền nhiễm.

## 2. XÁC ĐỊNH VÀ PHÂN TÍCH CÁC BÊN LIÊN QUAN

12. Các bên liên quan của dự án được định nghĩa là các cá nhân, nhóm hoặc các thực thể khác:
  - (i) bị tác động hoặc có khả năng bị ảnh hưởng trực tiếp hoặc gián tiếp, tích cực hoặc bất lợi, bởi Dự án (còn được gọi là ‘các bên bị ảnh hưởng’); và

(ii) có thể quan tâm đến Dự án ('các bên quan tâm'). Họ bao gồm các cá nhân hoặc nhóm mà lợi ích của họ có thể bị ảnh hưởng bởi Dự án và những người có khả năng ảnh hưởng đến kết quả của Dự án theo bất kỳ cách nào.

13. Hợp tác và thương lượng với các bên liên quan trong suốt quá trình phát triển Dự án, thường yêu cầu xác định những người trong nhóm đóng vai trò là đại diện hợp pháp của nhóm bên liên quan tương ứng của họ, tức là những cá nhân đã được các thành viên trong nhóm của họ giao phó để vận động các nhóm lợi ích trong quá trình tham gia với Dự án. Các đại diện cộng đồng có thể cung cấp thông tin chi tiết hữu ích về môi trường địa phương và đóng vai trò là đường dẫn chính để phổ biến thông tin liên quan đến Dự án và như một liên kết liên lạc / liên lạc chính giữa Dự án với các cộng đồng mục tiêu và mạng lưới đã thiết lập của họ. Việc xác minh các đại diện của các bên liên quan (tức là quá trình xác nhận rằng họ là những người ủng hộ hợp pháp và chân chính cho cộng đồng mà họ đại diện) vẫn là một nhiệm vụ quan trọng trong việc thiết lập mối liên hệ với các bên liên quan trong cộng đồng. Tính hợp pháp của các đại diện cộng đồng có thể được xác minh bằng cách nói chuyện thân mật với một mẫu ngẫu nhiên các thành viên cộng đồng và chú ý đến quan điểm của họ về những người có thể đại diện cho lợi ích của họ theo cách hiệu quả nhất

## 2.1. Phương pháp nghiên cứu

14. Để đáp ứng các phương pháp tiếp cận thông lệ tốt nhất, dự án sẽ áp dụng các nguyên tắc sau đây cho sự tham gia của các bên liên quan:

- Cách tiếp cận cởi mở và vòng đời: tham vấn cộng đồng cho (các) dự án sẽ được sắp xếp trong toàn bộ vòng đời, được thực hiện một cách cởi mở, không có sự thao túng, can thiệp, ép buộc hoặc đe dọa từ bên ngoài;
- Sự tham gia và phản hồi được thông báo: thông tin sẽ được cung cấp và phân phối rộng rãi cho tất cả các bên liên quan theo một định dạng thích hợp; tạo cơ hội để truyền đạt phản hồi của các bên liên quan, để phân tích và giải quyết các nhận xét và mối quan tâm;
- Tính toàn diện và nhạy cảm: xác định các bên liên quan được thực hiện để hỗ trợ truyền thông tốt hơn và xây dựng các mối quan hệ hiệu quả. Quá trình tham gia cho các dự án là bao gồm. Tất cả các bên liên quan luôn được khuyến khích tham gia vào quá trình tham vấn. Quyền truy cập thông tin bình đẳng được cung cấp cho tất cả các bên liên quan. Sự nhạy cảm với nhu cầu của các bên liên quan là nguyên tắc cơ bản để lựa chọn các phương pháp tham gia. Đặc biệt chú ý đến các nhóm dễ bị tổn thương, đặc biệt là phụ nữ, thanh niên, người cao tuổi và sự nhạy cảm văn hóa của các dân tộc đa dạng.

15. Vì mục đích tham gia hiệu quả và phù hợp, các bên liên quan của (các) dự án được đề xuất có thể được chia thành các loại cốt lõi sau:

- **Các bên bị ảnh hưởng** - những người, nhóm và các thực thể khác trong Vùng ảnh hưởng của dự án (PAI) chịu ảnh hưởng trực tiếp (thực sự hoặc có khả năng) bởi dự án và / hoặc đã được xác định là dễ bị thay đổi nhất liên quan đến dự án và những người cần tham gia chặt chẽ vào việc xác định các tác động và tầm quan trọng của chúng, cũng như trong việc ra quyết định về các biện pháp giảm thiểu và quản lý;
- **Các bên quan tâm khác** – các cá nhân / nhóm / thực thể có thể không chịu tác động trực tiếp từ Dự án nhưng họ coi hoặc nhận thấy lợi ích của họ bị ảnh hưởng bởi dự án và / hoặc những người có thể ảnh hưởng đến dự án và quá trình thực hiện theo một cách nào đó; và



- **Các nhóm dễ bị tổn thương** – những người có thể bị (các) dự án tác động không tương xứng hoặc bị thiệt thòi hơn so với bất kỳ nhóm nào khác do tình trạng dễ bị tổn thương của họ, và điều đó có thể đòi hỏi nỗ lực tham gia đặc biệt để đảm bảo sự đại diện bình đẳng của họ trong quá trình tham vấn và ra quyết định liên quan đến dự án.

## 2.2. Các bên bị ảnh hưởng

16. Các Bên bị ảnh hưởng bao gồm cộng đồng địa phương, các thành viên cộng đồng và các bên khác có thể chịu tác động trực tiếp từ Dự án.
17. Hình 2 là bản đồ các khu vực tác động bằng cách đặt các cộng đồng bị ảnh hưởng trong một khu vực địa lý, theo đó:
  - (i) Vùng tác động được biểu thị bằng mảng màu xanh lam. Các khu này nằm trên địa bàn 17 phường của 3 thành phố / thị xã (Thuận An, Dĩ An và Tân Uyên).
  - (ii) Các chấm xanh đại diện cho các hộ dân bị ảnh hưởng do thu hồi đất xuất hiện tập trung tại khu vực phường Uyên Hưng cho 2 hạng mục: Trạm xử lý nước thải Tân Uyên; và kênh Suối Tre.
  - (iii) Dấu thập đỏ thể hiện các trung tâm chăm sóc sức khỏe trong khu vực dự án.

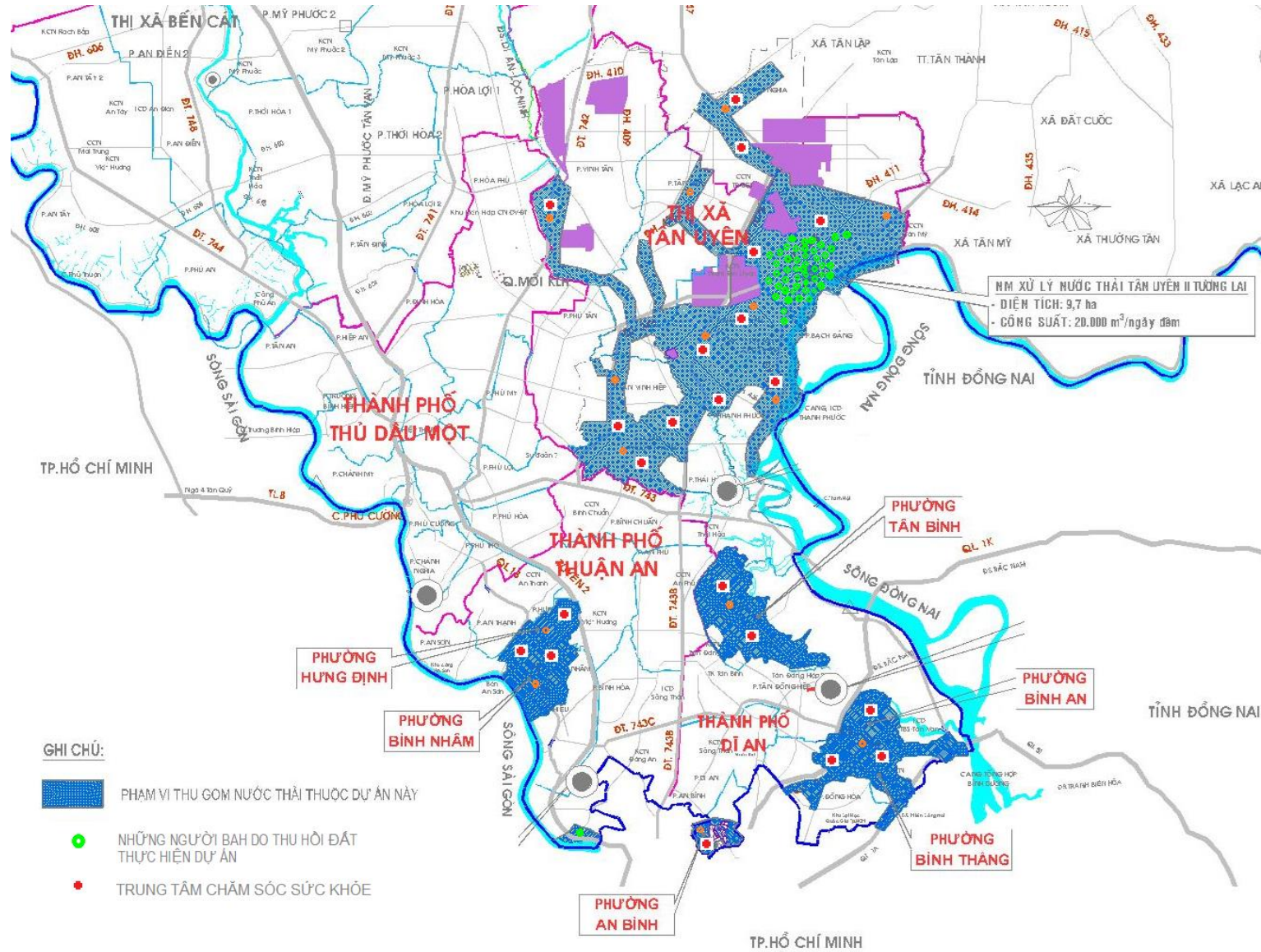


Figure 2: Map of impact zones

## 18. Các bên bị ảnh hưởng bởi dự án

- **Những người sẽ bị di dời vật chất hoặc kinh tế bởi dự án**

- Dự án sẽ gây thu hồi đất và hạn chế sử dụng đất, có thể dẫn đến di dời vật chất (di dời, mất đất ở hoặc mất nơi ở) và di dời kinh tế (mất đất sản xuất, tài sản hoặc tiếp cận tài sản, dẫn đến mất thu nhập nguồn hoặc các phương tiện kiếm sống khác), bao gồm:
- Hộ bị thu hồi đất vĩnh viễn để xây dựng trạm bơm nước thải, nhà máy xử lý nước thải và nạo vét kênh mương: {cập nhật} hộ, hộ gia đình (trong đó 22 hộ thiệt hại từ 20% trở lên và 03 hộ dễ bị thiệt hại sản xuất nông nghiệp từ 10% trở lên).
- Các hộ kinh doanh tạm thời trong thời gian thi công hệ thống thoát nước.

- **Các cộng đồng lân cận các hoạt động dự kiến của dự án**

- Cộng đồng địa phương đang chịu ảnh hưởng của ô nhiễm, rủi ro về an toàn giao thông, rủi ro về bạo lực giới, rủi ro về sức khỏe con người trong bối cảnh tác động của đại dịch COVID-19 đang diễn ra và những người khác trong giai đoạn thực hiện dự án. Các nhóm này bao gồm: (i) Cư dân; (ii) Hộ kinh doanh, bán hàng rong của các đô thị Thuận An, Dĩ An, Tân Uyên và các xã/phường.

- **Các cơ quan chính quyền địa phương, bao gồm Cơ quan quản lý thành phố trong khu vực dự án, chính quyền thôn bản, cơ quan bảo vệ môi trường, cơ quan y tế và Cơ quan cung cấp dịch vụ công cộng đô thị.**

Các nhóm này bao gồm:

- UBND tỉnh Bình Dương, Ban QLDA Bình Dương, Sở Kế hoạch và Đầu tư (DPI), Sở Tài chính (DOF), Sở Tài nguyên và Môi trường (DONRE), Sở Giao thông vận tải, Sở Xây dựng (DOC), Sở Thông tin và Truyền thông (DOIC), Sở Khoa học và Công nghệ (DOST), Sở Lao động - Thương binh và Xã hội (DOLISA), Sở Nông nghiệp và Phát triển nông thôn (DARD), Trung tâm phát triển quỹ đất thành phố/thị xã; Ủy ban nhân dân thành phố Thuận An, Ủy ban nhân dân thành phố Dĩ An, Ủy ban nhân dân thị xã Tân Uyên và Ủy ban nhân dân 17 phường trong vùng dự án .
- Tiện ích dịch vụ công cộng (viễn thông, cấp điện, cấp nước, quản lý giao thông).

- **Trung tâm chăm sóc sức khỏe, Nhân viên y tế và nhân viên vệ sinh**

Có khả năng xảy ra tai nạn lao động, bệnh truyền nhiễm trong quá trình tham gia dự án. Những rủi ro về sức khỏe con người giữa những tác động của đại dịch COVID-19 đang diễn ra.

Các nhóm này bao gồm:

- Trạm y tế và đội ngũ cán bộ công nhân viên: Tất cả các phường trong vùng dự án đều có trạm y tế đạt chuẩn quốc gia. Có bác sĩ và hai y tá tại mỗi phòng khám.
- Các trung tâm và nhân viên y tế khác: Có khoảng 20 phòng khám đa khoa, bệnh viện huyện trong khu vực dự án. Hoặc các chốt cách ly trong khu vực dự án khi dịch covid-19 xảy ra.
- Công nhân vệ sinh trực tiếp thu gom, phân loại và xử lý rác thải trong khu vực dự án.

**Bảng 1: Danh sách các bên bị ảnh hưởng bởi dự án**

Số TT	Các bên bị ảnh hưởng	Loại tác động
1	Các hộ gia đình bị ảnh hưởng	Bị ảnh hưởng vĩnh viễn do thu hồi đất Tác động tạm thời của hoạt động kinh doanh
2	Cư dân	Rủi ro về ô nhiễm, an toàn giao thông / bạo lực giới / chữa bệnh cho con người do các tác động của đại dịch COVID-19 đang diễn ra Đối tượng thụ hưởng, kết nối trực tiếp với hệ thống thu gom và xử lý nước thải của dự án

### 2.3. Các bên quan tâm khác

19. Các bên liên quan của dự án cũng bao gồm các bên khác ngoài cộng đồng bị ảnh hưởng trực tiếp, bao gồm:

- Các quan chức chính phủ, các cơ quan cấp phép và quản lý ở cấp quốc gia và khu vực, bao gồm các cơ quan môi trường, kỹ thuật, bảo trợ xã hội và lao động;
- Các nhóm xã hội dân sự (CSG) và các Tổ chức Phi Chính phủ (NGO). Theo kết quả điều tra vào tháng 9 năm 2020, không có bất kỳ tổ chức xã hội dân sự / tổ chức phi chính phủ nào ở tỉnh Bình Dương. Tuy nhiên, có nhiều nhóm xã hội dân sự và tổ chức phi chính phủ ở các vùng lân cận như thành phố Hồ Chí Minh, ở cấp khu vực, quốc gia và địa phương, theo đuổi các lợi ích về môi trường và kinh tế xã hội và có thể trở thành đối tác của dự án;
- Chủ doanh nghiệp và nhà cung cấp dịch vụ, hàng hóa và vật liệu trong khu vực dự án sẽ tham gia vào chuỗi cung ứng rộng lớn hơn của dự án hoặc có thể được xem xét cho vai trò nhà cung cấp của dự án trong tương lai;
- Cư dân trong khu vực dự án có thể hưởng lợi từ các cơ hội việc làm và đào tạo từ dự án. Số lượng công nhân dự kiến huy động trong đợt thi công là 300 người.
- Các phương tiện truyền thông đại chúng và các nhóm lợi ích liên quan, bao gồm các phương tiện truyền thông in ấn và phát thanh truyền hình địa phương, khu vực và quốc gia, các tổ chức kỹ thuật số và các hiệp hội của họ.

20. Bảng sau đây cho biết các bên quan tâm khác của Dự án Bình Dương.

**Bảng 2: Danh sách các bên quan tâm khác**

Các bên liên quan	Mối quan tâm đến dự án
Các bộ và các cơ quan nhà nước	- Các bộ nhà nước và cơ quan chính phủ là các bên liên quan chính đối với dự án và cần được thông báo về tiến độ dự án; - Các bộ nhà nước và các cơ quan chính phủ cần đảm bảo dự án tuân thủ luật pháp quốc gia và phối hợp với các kế hoạch / chương trình quốc gia có liên quan.
	+ Xây dựng danh mục dự án, tổng hợp danh mục dự án ODA, là cơ quan đầu mối chuẩn bị nội dung, tổ chức và kiểm soát hợp lý các nguồn vốn ODA.

	<ul style="list-style-type: none"> <li>+ Trình Thủ tướng Chính phủ phê duyệt cơ chế tài chính của địa phương áp dụng cho dự án trước khi Hiệp định vay được ký kết. Kiểm tra hồ sơ rút vốn và giải ngân vốn IDA / IBRD cho dự án theo quy định hiện hành. Đồng thời, quản lý tài chính đối với việc sử dụng nguồn vốn tài trợ cho các tiểu dự án và hạch toán ngân sách nhà nước đối với nguồn vốn này.</li> <li>+ Rà các môi trường vấn đề, quản lý chất rắn của dự án</li> <li>+ Rà soát về các vấn đề kỹ thuật của các hợp phần dự án; hướng dẫn, kiểm tra việc tuân thủ các quy định về lập dự án đầu tư xây dựng công trình, lập và quản lý chi phí đầu tư; hướng dẫn thẩm định thiết kế kỹ thuật, thiết kế công trình và dự toán các thành phần của dự án; hướng dẫn, kiểm tra việc quản lý chất lượng công trình xây dựng; hướng dẫn thẩm tra, xác nhận sự phù hợp về chất lượng công trình xây dựng; phối hợp với Bộ Tài chính xác định biểu giá thoát nước và kiểm tra, giám sát việc thực hiện.</li> </ul>
Tỉnh Bình Dương	<ul style="list-style-type: none"> <li>- Cơ quan điều hành: Ủy ban nhân dân tỉnh Bình Dương</li> <li>- Sở Xây dựng (DOC), Sở Kế hoạch và Đầu tư (DPI), Sở Tài chính (DOF), Sở Tài nguyên và Môi trường (DONRE), Sở Khoa học và Công nghệ (DOST), BQLDA Cấp thoát nước Bình Dương - Dự án Môi trường (PMU-BIWASE), UBND các thành phố Thuận An, Dĩ An và thị xã Tân Uyên, Hội Liên hiệp Phụ nữ tỉnh sẽ phối hợp các cơ quan tỉnh đảm bảo thực hiện đúng tiến độ.</li> <li>- Ngoài ra, các bên liên quan sau đây cũng có liên quan chặt chẽ đến hoạt động của dự án và đóng góp vào thành công của dự án như: Sở Lao động - Thương binh và Xã hội (DOLISA); Sở Nông nghiệp và Phát triển Nông thôn (DARD), Sở Giao thông vận tải (DOT); Sở Thông tin và Truyền thông (DOIC); và PLFDC Bình Dương.</li> </ul>
Thành phố Thuận An, Dĩ An và thị xã Tân Uyên	<ul style="list-style-type: none"> <li>- WEIP Bình Dương được đề xuất thực hiện tại 3 thành phố / thị xã của tỉnh Bình Dương là Thuận An, Dĩ An và Tân Uyên.</li> <li>- Các cơ quan chính quyền địa phương bảo vệ quyền lợi của cư dân trong vùng dự án và đại diện cho cộng đồng địa phương / người bị ảnh hưởng bởi chính quyền địa phương;</li> <li>- Thuận An / Dĩ An / Tân Uyên chịu trách nhiệm giải phóng mặt bằng (CLFDC)</li> </ul>
Các tổ chức đoàn thể	<ul style="list-style-type: none"> <li>- Các tổ chức đoàn thể hoạt động từ trung ương, quốc gia đến cấp tỉnh, thành phố và xã / phường. Họ có vai trò chính là vận động, hòa giải các vấn đề và phổ biến thông tin thông qua các thành viên của mình.</li> <li>- Các tổ chức này lấy ý kiến phản hồi từ người dân và có thể chuyển các khiếu nại và quan ngại về bất kỳ tác động nào của Dự án đối với cộng đồng.</li> </ul>
NGO và các nhóm xã hội dân sự khác	<ul style="list-style-type: none"> <li>- Các nhóm theo đuổi lợi ích môi trường và kinh tế xã hội và có thể trở thành đối tác của dự án.</li> </ul>
Chủ doanh nghiệp và nhà cung cấp	<ul style="list-style-type: none"> <li>- Chủ doanh nghiệp và nhà cung cấp dịch vụ, hàng hóa và vật liệu trong khu vực dự án sẽ tham gia vào chuỗi cung ứng rộng lớn hơn của dự án hoặc có thể được xem xét cho vai trò nhà cung cấp của dự án trong tương lai.</li> </ul>
Cư dân / nhóm công dân	<ul style="list-style-type: none"> <li>- Cư dân trong khu vực dự án, những người có thể được hưởng lợi từ các cơ hội việc làm và đào tạo từ dự án</li> <li>- Cư dân có thể tham gia vào việc chuẩn bị và giám sát các hoạt động như tái định cư hoặc môi trường.</li> </ul>
Tiện ích	<ul style="list-style-type: none"> <li>- Các công ty phụ trách cấp thoát nước trên địa bàn thành phố Thuận An, Dĩ An và thị xã Tân Uyên có liên quan trực tiếp đến dự án.</li> </ul>

Phương tiện thông tin đại chúng và các nhóm lợi ích liên quan	- Thông tin liên quan đến dự án
---	---------------------------------

## 2.4. Cá nhân hoặc nhóm thiệt thòi/dễ bị tổn thương

21. Thuật ngữ “thiệt thòi hoặc dễ bị tổn thương” đề cập đến những người có nhiều khả năng bị ảnh hưởng bất lợi bởi Dự án. Những nhóm như vậy có thể ít có khả năng tận dụng các lợi ích của dự án hơn. Những nhóm như vậy cũng có nhiều khả năng bị loại khỏi quá trình tham vấn. Nhiều loại rào cản khác nhau có thể ảnh hưởng đến năng lực của các nhóm này trong việc nêu rõ mối quan tâm và ưu tiên của họ về các tác động của dự án. Sự tham gia của các nhóm và cá nhân dễ bị tổn thương thường đòi hỏi áp dụng các biện pháp và hỗ trợ cụ thể nhằm tạo điều kiện thuận lợi cho họ tham gia vào quá trình ra quyết định liên quan đến dự án để nhận thức và đầu vào của họ đối với quá trình tổng thể tương xứng với nhận thức của các bên liên quan khác.
22. Trong Dự án, các nhóm dễ bị tổn thương hoặc yếu thế có thể bao gồm và không giới hạn ở những đối tượng sau: (i) Người cao tuổi và / hoặc hộ gia đình chính sách xã hội (thương binh, liệt sĩ, mẹ anh hùng); (ii) Gia đình nghèo / cận nghèo; (iii) Người khuyết tật và người chăm sóc họ và; (iv) Phụ nữ, đặc biệt là các hộ gia đình do phụ nữ làm chủ hộ hoặc các bà mẹ đơn thân có con dưới tuổi vị thành niên / phụ thuộc; Mỗi cá nhân hoặc nhóm dễ bị tổn thương hoặc thiệt thòi có thể có những hạn chế trong việc tham gia và / hoặc hiểu thông tin dự án hoặc tham gia vào quá trình tham vấn. Các nhóm dễ bị tổn thương trong các cộng đồng bị ảnh hưởng bởi dự án sẽ được xác nhận thêm và tham vấn thông qua các phương tiện chuyên dụng, nếu thích hợp. Mô tả các phương pháp tham gia sẽ được thực hiện bởi dự án được cung cấp trong các phần sau.

**Bảng 3: Tóm tắt các hạn chế của các nhóm hoặc cá nhân thiệt thòi/dễ bị tổn thương**

Cá nhân / Nhóm có hoàn cảnh khó khăn / dễ bị tổn thương	Hạn chế
<ul style="list-style-type: none"> <li>- Người cao tuổi, hộ gia đình chính sách xã hội (thương binh, liệt sĩ, mẹ Việt Nam Anh Hùng);</li> <li>- Người khuyết tật và người chăm sóc họ.</li> </ul>	<ul style="list-style-type: none"> <li>- Khả năng di chuyển đường dài hạn chế. Các cuộc họp nên được tổ chức tại nhà văn hóa địa phương hoặc ủy ban nhân dân phường.</li> <li>- Chữ nhỏ khó đọc, văn bản phải to, rõ ràng, thậm chí có người không biết đọc, viết.</li> </ul>
<ul style="list-style-type: none"> <li>- Gia đình nghèo / cận nghèo</li> </ul>	<ul style="list-style-type: none"> <li>- Tiếng nói của họ trong các cuộc họp cộng đồng thường ít có trọng lượng hơn, vì vậy tổ chức các cuộc họp riêng lẻ sẽ giúp họ dễ dàng bày tỏ ý kiến và nguyện vọng của mình hơn.</li> </ul>
<ul style="list-style-type: none"> <li>- Phụ nữ, đặc biệt là các hộ gia đình do phụ nữ làm chủ hộ hoặc các bà mẹ đơn thân có con dưới tuổi vị thành niên / phụ thuộc</li> </ul>	<ul style="list-style-type: none"> <li>- Họ rất hạn chế về thời gian vì phải đảm nhận nhiều vai trò cùng một lúc. Điều chỉnh thời gian họp để tránh mất thời gian làm việc;</li> <li>- Và nếu có thể, dự án sắp xếp một người điều hành như chăm sóc trẻ em hoặc trẻ em trong khi họ tham gia cuộc họp.</li> </ul>

### 3. CHƯƠNG TRÌNH THAM GIA CỦA CÁC BÊN LIÊN QUAN

#### 3.1. Tóm tắt sự tham gia của các bên liên quan trong quá trình chuẩn bị dự án

23. Dự án Bình Dương đang được chuẩn bị trong bối cảnh đại dịch COVID-19 đang diễn ra trên khắp Thế giới. Sự tham gia của các bên liên quan sắp bắt đầu, chẳng hạn như trong quá trình lập kế hoạch Môi trường và xã hội của dự án, các hoạt động tham vấn và tham gia của các bên liên quan không nên trì hoãn, mà phải được thiết kế phù hợp với mục đích để đảm bảo các cuộc tham vấn có hiệu quả và có ý nghĩa nhằm đáp ứng nhu cầu của dự án và các bên liên quan. Ban QLDA và đơn vị tư vấn đã thực hiện nghiêm túc các hướng dẫn dưới đây:

- Xem xét tình hình lây lan COVID-19 của quốc gia trong khu vực dự án, và các biện pháp hạn chế do chính phủ đưa ra để ngăn chặn sự lây lan của vi rút;
- Xem xét dự thảo Kế hoạch tham gia của các bên liên quan (SEP) và các thỏa thuận tham gia của các bên liên quan đã được thống nhất khác, đặc biệt là cách tiếp cận, phương pháp và hình thức tham gia được đề xuất, và đánh giá các nguy cơ tiềm ẩn liên quan đến việc lây truyền vi rút khi tiến hành các hoạt động tham gia khác nhau;
- Đảm bảo rằng tất cả các thành viên trong nhóm đặc trách và Ban QLDA đều trình bày rõ ràng và thể hiện hiểu biết của họ về hành vi xã hội và thực hành vệ sinh tốt, và mọi sự kiện tham gia của các bên liên quan đều được thực hiện trước thủ tục nêu rõ các thực hành vệ sinh đó.
- Tránh các cuộc tụ tập công khai (có tính đến các hạn chế của quốc gia), bao gồm các cuộc điều trần công khai, hội thảo và các cuộc họp cộng đồng, và giảm thiểu sự tương tác trực tiếp giữa các cơ quan dự án và người thụ hưởng / người bị ảnh hưởng.

24. Trong bối cảnh đại dịch COVID-19 đã được khống chế tại Việt Nam. Các cuộc họp nhỏ đã được cho phép, tiến hành tham vấn trong các phiên họp nhóm nhỏ vào tháng 9 và tháng 10 năm 2020. Các bên liên quan đã tham gia trong quá trình chuẩn bị dự án, bao gồm:

- **Các cuộc họp tham vấn:** 24 cuộc họp tham vấn đã được thực hiện tại UBND tỉnh Bình Dương và 17 phường trong vùng dự án với 166 người tham gia, trong đó nữ chiếm 46,9%. Những người tham gia bao gồm đại diện rộng rãi từ cơ quan thực hiện (cán bộ Ban QLDA), các cơ quan chính quyền địa phương (UBND thành phố/ thị xã, Trung tâm phát triển quỹ đất, UBND phường/xã, địa chính), cộng đồng (lãnh đạo cộng đồng, hộ gia đình bị ảnh hưởng trực tiếp của dự án và người hưởng lợi), và địa phương các tổ chức đoàn thể (Hội Liên hiệp Phụ nữ, Mặt trận Tổ quốc, Hội Cựu chiến binh, Đoàn Thanh niên).
- **Phỏng vấn sâu:** 66 cuộc phỏng vấn sâu đã được thực hiện đối với đại diện của một số hộ bị ảnh hưởng cụ thể như hộ dễ bị tổn thương, hộ tái định cư, hộ bị ảnh hưởng nghiêm trọng và chính quyền địa phương của các cơ quan liên quan đến dự án.
- **Thảo luận nhóm tập trung:** 21 nhóm tập trung được tiến hành với những người tham gia bao gồm trưởng thôn và những người hưởng lợi, mỗi nhóm từ 3 đến 6 người tham gia.

25. Mục tiêu của các hoạt động này là: (i) Quyền tiếp cận thông tin bình đẳng được cung cấp cho tất cả các bên liên quan; (ii) Xác thực các yếu tố, giả định và hành động được đề xuất để đảm bảo rằng chúng phù hợp với điều kiện và thực tiễn của địa phương; (iii) Tìm hiểu về vai trò và kinh nghiệm của các tổ chức trong lĩnh vực an toàn xã hội và môi trường và thu thập thông tin liên quan đến các khu vực dự án; (iv) Thúc đẩy vai trò và sự tham gia của các tổ chức này vào các hoạt động của dự án.

26. Phản hồi nhận được trong quá trình tham vấn được trình bày trong phụ lục 2 và đã được xem xét bởi Ban QLDA Bình Dương và các bên liên quan. Tất cả các biên bản cuộc họp được lập thành văn bản và trình bày trong Phụ lục 3. Đặc điểm và nhu cầu của các bên liên quan được đề cập trong phần 3.2 của SEP này.



### 3.2. Tóm tắt nhu cầu của các bên liên quan trong dự án

27. Bảng sau đây tóm tắt nhu cầu của các bên liên quan đối với Dự án Bình Dương. Các phương pháp tham gia khác nhau được đề xuất và đáp ứng các nhu cầu khác nhau của các bên liên quan.

**Bảng 4: Tóm tắt nhu cầu của các bên liên quan**

Nhóm các bên liên quan	Đặc điểm	Ngôn ngữ	Cách tiếp cận	Cách thức thông báo	Yêu cầu cụ thể
Chính quyền trung ương	- Các bộ và các cơ quan chính phủ	Việt Nam	- Chương trình nghị sự có cấu trúc  - Các cuộc họp chính thức	- Email & mail thông báo and điện thoại;  - Biên bản ghi nhớ	- Bản cứng và bản mềm;  - Thông tin chung về dự án
Chính quyền địa phương	- Các phòng ban liên quan của UBND tỉnh Bình Dương liên quan đến đầu tư dự án (ví dụ: Ban chỉ đạo tỉnh Bình Dương, Sở KHĐT, Sở Tài chính, Sở TNMT, Sở KHĐT, Sở LĐTBXH, Sở NN & PTNT, Sở GTVT), Trung tâm phát triển quỹ đất  - Công trình tiện ích	Việt Nam	- Chương trình nghị sự có cấu trúc  - Các cuộc họp chính thức	- Thư và Email	- Bản cứng và bản mềm;  - Phương án kỹ thuật về các đầu tư dự kiến
Đơn vị thực hiện	- Ban QLDA  - UBND thị xã Tân Uyên, UBND thành phố Thuận	Việt Nam	- Các cuộc họp chính thức  - Các cuộc họp / thảo	- Thư, Email và điện thoại	- Trình bày về khung môi trường và xã hội - ESF;  - Con đường đúng (ROW) của

Nhóm các bên liên quan	Đặc điểm	Ngôn ngữ	Cách tiếp cận	Cách thức thông báo	Yêu cầu cụ thể
	<p>An, Dĩ An và Trung tâm phát triển quỹ đất</p> <ul style="list-style-type: none"> <li>- UBND của 17 phường/xã trong vùng dự án</li> </ul>		<p>luận nhóm tập trung</p> <ul style="list-style-type: none"> <li>- Khảo sát hiện trường</li> </ul>		<p>các khoản đầu tư đề xuất.</p>
<p>Những người phải di dời về vật chất hoặc kinh tế</p>	<ul style="list-style-type: none"> <li>- 94 hộ bị ảnh hưởng bởi việc thu hồi đất vĩnh viễn</li> <li>- Hộ gia đình 87 hộ bị ảnh hưởng bởi việc thu hồi đất tạm thời</li> </ul>	<p>Việt Nam</p>	<ul style="list-style-type: none"> <li>- Phỏng vấn trực tiếp;</li> <li>- Vào website.</li> <li>- Các cuộc Họp / Thảo luận Nhóm chủ chốt;</li> <li>- Tham vấn cộng đồng</li> </ul>	<ul style="list-style-type: none"> <li>- Thông tin bằng văn bản, radio, điện thoại</li> <li>-</li> </ul>	<ul style="list-style-type: none"> <li>- Điều chỉnh thời gian họp để tránh thời gian làm việc;</li> <li>- Thông tin kỹ thuật về các khoản đầu tư được đề xuất.</li> <li>- Quyền của Con đường (ROW) của các khoản đầu tư được đề xuất.</li> <li>- Mức bồi thường sẽ được xác định dựa trên kết quả thẩm định độc lập về đất đai / cây trồng / tài sản (gắn liền với đất) một cách kịp thời và có tham khảo ý kiến.</li> </ul>
<p>Các cộng đồng lân cận các hoạt động dự kiến của dự án và các trung tâm y tế</p>	<p>Cộng đồng địa phương đang chịu ảnh hưởng của ô nhiễm, rủi ro về an toàn giao thông, rủi ro về giới, rủi ro về sức khỏe con người trong bối cảnh tác động của đại dịch COVID-19 đang diễn ra và</p>	<p>Việt Nam</p>	<ul style="list-style-type: none"> <li>- Tham vấn cộng đồng</li> <li>- Các cuộc họp chính thức</li> <li>- Thảo luận nhóm chủ</li> </ul>	<ul style="list-style-type: none"> <li>- Áp phích tại trụ sở UBND phường;</li> <li>- Phương tiện truyền thông địa phương (đài, TV);</li> <li>- Tham vấn và FGD</li> </ul>	<ul style="list-style-type: none"> <li>- Địa điểm thích hợp để tham vấn với PAP (tức là phường / xã);</li> <li>- Điều chỉnh thời gian họp để tránh mất thời gian làm việc;</li> </ul>

Nhóm các bên liên quan	Đặc điểm	Ngôn ngữ	Cách tiếp cận	Cách thức thông báo	Yêu cầu cụ thể
	những người khác trong giai đoạn thực hiện dự án.		chốt (FGD)	<ul style="list-style-type: none"> <li>- thảo luận nhóm người cung cấp thông tin chủ chốt riêng biệt với phụ nữ và những người bị ảnh hưởng, đặc biệt xem xét các nhóm yếu thế và dễ bị tổn thương.</li> </ul>	<ul style="list-style-type: none"> <li>- Tiếp cận các PAP vắng mặt</li> <li>- Có sự tham gia của các tổ chức đoàn thể (đặc biệt là hội phụ nữ) trong việc chuẩn bị tham vấn để đảm bảo sự tham gia của các bên liên quan và phụ nữ và các nhóm yếu thế và dễ bị tổn thương.</li> <li>- Lập biên bản cuộc họp.</li> </ul>
Nhóm dễ bị tổn thương	Hộ bị ảnh hưởng có phụ nữ làm chủ hộ, nhóm nghèo và nhóm dễ bị tổn thương	Việt Nam	<ul style="list-style-type: none"> <li>- Thảo luận nhóm cung cấp thông tin chủ chốt</li> </ul>	<ul style="list-style-type: none"> <li>- Phát hành lời mời cụ thể cho các nhóm liên quan</li> <li>- Áp phích tại trụ sở UBND phường;</li> <li>- Phương tiện truyền thông địa phương (đài, TV).</li> </ul>	<ul style="list-style-type: none"> <li>- Tiến hành các cuộc tham vấn cụ thể với từng nhóm này riêng biệt tại một địa điểm và địa điểm dễ dàng tiếp cận với họ. Hội phụ nữ sẽ có vai trò như những người hòa giải và sẽ tham gia tiếp cận các nhóm này.</li> <li>- Tham vấn với những người dễ bị tổn thương sẽ được tiến hành trong suốt thời gian hoạt động của dự án.</li> <li>- Lập biên bản cuộc họp.</li> </ul>

### 3.3. Chiến lược dự kiến về công khai thông tin

28. Nhiều kênh sẽ được sử dụng để xuất bản thông tin liên quan đến các hoạt động của dự án. Bao gồm: (i) công khai tất cả các tài liệu liên quan tại các địa điểm liên quan và thông qua trang web của WB. Các tài liệu này cũng sẽ được cung cấp cho các cộng đồng địa phương, theo cách thức và ngôn ngữ để họ dễ hiểu (ii) In ấn các áp phích và thông báo công khai tại các khu vực mục tiêu mà cộng đồng địa phương, các tổ chức đoàn thể và các bên liên quan khác có thể tiếp cận được; (iii) phát thông báo thông qua các nhà sinh hoạt chung/sinh hoạt cộng đồng tại mỗi địa phương; và (iv) hội thảo về các bên liên quan.

29. Các bản in miễn phí của ESIA, RAP, LMP, ESCP và SEP bằng tiếng Việt sẽ được cung cấp cho công chúng tại các địa điểm sau:

- Văn phòng Ban QLDA;
- Văn phòng UBND tỉnh Bình Dương;
- Văn phòng UBND thành phố Thuận An, Dĩ An và UBND thị xã Tân Uyên;
- Văn phòng UBND phường/xã trong vùng dự án;
- Các địa điểm công cộng được chỉ định khác để đảm bảo phổ biến công khai tài liệu dự án.

30. Bản điện tử của ESIA, RAP, LMP, ESCP và SEP sẽ được đăng trên trang web của dự án và cũng như trang web chính thức của UBND tỉnh Bình Dương. Điều này sẽ cho phép các bên liên quan có quyền truy cập Internet để xem xét các thông tin về sự phát triển theo kế hoạch và bắt đầu sự tham gia của họ vào quá trình tham vấn cộng đồng. Trang web sẽ được trang bị tính năng phản hồi trực tuyến cho phép độc giả để lại nhận xét của họ liên quan đến các tài liệu được công khai.

31. Ban QLDA sẽ sử dụng các phương tiện thông tin khác nhau để phổ biến thông tin cho các nhóm bên liên quan khác nhau và để họ tham gia tham vấn:

- Để tiếp cận tối đa khán giả, các điểm radio (đài địa phương) sẽ được truyền đi;
- Thông tin sẽ được niêm yết tại các UBND phường / xã để truyền tải thông tin ngắn gọn về các hoạt động của dự án và các cuộc tham vấn sắp tới;
- Hội thảo với cộng đồng địa phương để tham vấn sâu;
- Tài liệu quảng cáo và tờ rơi có thông tin về tiêu chí đủ điều kiện và ma trận quyền lợi - những tài liệu này sẽ được phân phát cho những người bị ảnh hưởng ở các thành phố Thuận An, Dĩ An và thị xã Tân Uyên;
- Thông cáo báo chí / hạp báo;
- Tham vấn tại các thành phố / thị trấn cho tất cả các nhóm liên quan tại địa phương.
- Các cuộc họp riêng sẽ được tiến hành riêng đối với phụ nữ và các nhóm dễ bị tổn thương và thiệt thòi khác (nếu cần). (Các) vị trí thích hợp sẽ được xác định bằng cách tiếp cận dễ dàng.

32. Bảng dưới đây tóm tắt chiến lược đề xuất để công bố thông tin.

**Bảng 5: Chiến lược dự kiến về công khai thông tin**

Giai đoạn dự án	Mục tiêu	Danh sách tài liệu công khai	Phương pháp thực hiện	Thời gian thực hiện
<b>Chuẩn bị dự án</b>	Thành viên của cộng đồng mục tiêu ở phường/huyện/tỉnh	<ul style="list-style-type: none"> <li>- Tóm tắt thiết kế dự án</li> <li>- Bản thảo SEP, ESCP, ESIA, RAP, LMP (Bao gồm: GRM)</li> </ul>	<ul style="list-style-type: none"> <li>- Họp Cộng đồng, Sự kiện, tập trung;</li> <li>- Được in sẵn tại các văn phòng của UBND các cấp tỉnh/huyện/xã; PMU (phiên bản tiếng Việt)</li> <li>- Bản điện tử tại cơ quan đầu mối cấp phường, huyện và cổng thông tin điện tử (Trang thông tin điện tử tỉnh Bình Dương)</li> </ul>	Trước khi thẩm định (dự kiến từ ngày 15 đến ngày 30 tháng 11 năm 2020)
	Thành viên của cộng đồng mục tiêu ở phường/huyện/tỉnh	<ul style="list-style-type: none"> <li>- Tóm tắt thiết kế dự án</li> <li>- Phiên bản cuối cùng của SEP, ESCP, ESIA, RAP, LMP (Bao gồm: GRM)</li> </ul>	<ul style="list-style-type: none"> <li>- Họp Cộng đồng, Sự kiện, Tập trung;</li> <li>- Được in sẵn tại các văn phòng của UBND phường, xã, huyện; PMU (phiên bản tiếng Việt)</li> </ul>	Sau khi thẩm định (dự kiến ngày 31/12/2020)
	Các bên liên quan	<ul style="list-style-type: none"> <li>- Tóm tắt thiết kế dự án</li> <li>- Phiên bản cuối cùng của SEP, ESCP, ESIA, RAP, LMP (Bao gồm: GRM)</li> </ul>	<ul style="list-style-type: none"> <li>- Bản điện tử tại cơ quan đầu mối cấp phường / quận cũng như cổng thông tin điện tử trực tuyến.</li> <li>- Trang thông tin điện tử tỉnh Bình Dương (phiên bản tiếng Việt hoặc / và tiếng Anh);</li> <li>- Trang web của ngân hàng thế giới (phiên bản tiếng Anh)</li> </ul>	Sau khi thẩm định (dự kiến ngày 31/12/2020)
<b>Giai đoạn thực hiện dự án</b>	Hộ gia đình, cá nhân, tổ chức bị ảnh hưởng (PAPs)	<ul style="list-style-type: none"> <li>- Phương án chi tiết về bồi thường, hỗ trợ và tái định cư</li> </ul>	<ul style="list-style-type: none"> <li>- Tài liệu quảng cáo và tờ rơi</li> <li>- Thư chính thức cho từng PAP hoặc/ và bất kỳ hình thức bổ sung nào mà họ có thể nhận được.</li> </ul>	- Ít nhất 20 ngày trước khi gửi chúng để phê duyệt
	Những người có thể được hưởng lợi từ các cơ hội việc làm	<ul style="list-style-type: none"> <li>- Tiêu chí lựa chọn và điều khoản tham chiếu cho các cơ hội việc làm, cho công</li> </ul>	<ul style="list-style-type: none"> <li>- Họp nhóm với các tổ chức đoàn thể để thu hút sự tham gia của phụ nữ và các nhóm dễ bị tổn</li> </ul>	- Trước khi bắt đầu công tác dân vận tại phường, xã

Giai đoạn dự án	Mục tiêu	Danh sách tài liệu công khai	Phương pháp thực hiện	Thời gian thực hiện
		việc xây dựng.	thương; - Thông cáo báo chí và / hoặc bản tin qua email;	
	Công nhân	- Kế hoạch quản lý lao động -LMP, - Thủ tục Khiếu nại của Nhân viên; - Sổ tay nhân viên	- Họp và đào tạo	- Trước khi bắt đầu các công việc xây dựng tại công trình
	Đại diện các bên liên quan ở cấp quốc gia, huyện và cộng đồng	- Tóm tắt kết quả giám sát dự án (bao gồm GRM)	- Các cuộc họp đánh giá	Sau khi hoàn thành việc theo dõi 2 tuần
		- Báo cáo Tiến độ Dự án	- Thông cáo báo chí và / hoặc bản tin qua email;	Hai lần một năm từ tháng 12 năm 2022 đến tháng 12 năm 2026

### 3.4. Kế hoạch tham gia của các bên liên quan

33. Dự án sẽ tiếp tục tham gia và cung cấp thông tin cho các bên bị ảnh hưởng bởi dự án và các bên quan tâm khác trong suốt thời gian thực hiện của dự án, theo cách phù hợp với bản chất lợi ích của họ và các rủi ro tiềm ẩn về môi trường và xã hội và các tác động khác của dự án.

34. Với sự bùng phát và lây lan của COVID-19, mọi người đã được khuyến cáo, hoặc có thể được luật pháp quốc gia hoặc địa phương yêu cầu thực hiện cách xa xã hội, và đặc biệt là tránh tụ tập công cộng để ngăn ngừa và giảm nguy cơ lây truyền vi rút. Chính phủ đã thực hiện các biện pháp hạn chế khác nhau tùy thuộc vào tình hình kiểm soát đại dịch COVID, một số áp đặt các hạn chế nghiêm ngặt đối với các cuộc tụ tập công khai, các cuộc họp và sự di chuyển của người dân, và các biện pháp khác khuyến khích chống lại các sự kiện nhóm công cộng. Những hạn chế này đã ảnh hưởng đến các yêu cầu của Ngân hàng về tham vấn cộng đồng và sự tham gia của các bên liên quan trong dự án. Thông báo Kỹ thuật của Ngân hàng đã được phát hành để hướng dẫn các hoạt động tham vấn cộng đồng và sự tham gia của các bên liên quan trong COVID-19 (Chi tiết xem Phụ lục 4). Bản Ghi chú đưa ra các đề xuất cho khách hàng về quản lý tham vấn cộng đồng và sự tham gia của các bên liên quan, với nhận thức rằng tình hình đang phát triển nhanh chóng và cần phải xem xét cẩn thận các yêu cầu quốc gia và bất kỳ hướng dẫn cập nhật nào do Tổ chức Y tế Thế giới (WHO) ban hành. Điều quan trọng là các cách thay thế để quản lý tham vấn và sự tham gia của các bên liên quan được thảo luận với khách hàng phải phù hợp với các luật và chính sách hiện hành của địa phương, đặc biệt là các chính sách liên quan đến truyền thông và báo chí.

35. Bảng dưới đây tóm tắt chiến lược được đề xuất để tham vấn.

**Bảng 6: Chiến lược đề xuất cho tham vấn**

Giai đoạn dự án	Nội dung tham vấn	Phương pháp	Các bên liên quan chính	Trách nhiệm
<p><b>CHUẨN BỊ DỰ ÁN</b></p>	<ul style="list-style-type: none"> <li>- Các can thiệp và phạm vi dự án.</li> <li>- Các nguyên tắc Môi trường và xã hội của dự án, rủi ro/tác động và các biện pháp giảm thiểu được đề xuất</li> <li>- Công bố ESIA, RAP, SEP, ESCP, LMP</li> <li>- Cơ chế giải quyết khiếu nại</li> </ul>	<ul style="list-style-type: none"> <li>- Các cuộc họp công cộng (các cuộc họp riêng biệt dành riêng cho phụ nữ và những người dễ bị tổn thương khi cần thiết).</li> <li>- Thảo luận nhóm tập trung</li> <li>- Công bố thông tin dự án (tập sách, áp phích, trang web).</li> <li>- Áp phích tại các UBND thành phố/ phường/ xã.</li> <li>- Truyền thông đại chúng/ truyền thông xã hội Truyền thông đại chúng/ truyền thông xã hội với tính năng phản hồi trực tuyến</li> </ul>	<ul style="list-style-type: none"> <li>- Tất cả các bên bị ảnh hưởng;</li> <li>- Tất cả các bên quan tâm</li> </ul>	<ul style="list-style-type: none"> <li>- Phòng/nhóm môi trường và xã hội của BQLDA.</li> <li>- Tư vấn.</li> </ul>
	<p><b>Huy động sự tham gia của công dân trong giai đoạn thiết kế dự án (Xem Phụ lục 5 để biết chi tiết)</b></p>	<ul style="list-style-type: none"> <li>- Các cuộc họp trực tiếp, đào tạo / hội thảo công khai</li> <li>- Chia sẻ các tài liệu liên quan đến dự án.</li> </ul>	<ul style="list-style-type: none"> <li>- Tư vấn kỹ thuật</li> <li>- Các cộng đồng lân cận với các hoạt động dự kiến của dự án</li> <li>- Người thụ hưởng</li> </ul>	<ul style="list-style-type: none"> <li>- BQLDA.</li> <li>- Tư vấn.</li> </ul>
<p><b>Giai đoạn 2: Thực hiện dự án</b></p>	<p>Đào tạo:</p> <p><b>(1) ESIA/ESMP, SEP, RAP, LMP và các hoạt động phối hợp</b></p>	<ul style="list-style-type: none"> <li>- Đào tạo / hội thảo</li> <li>- Khảo sát trước và sau khi đào tạo</li> </ul>	<p>Ban chỉ đạo Dự án tỉnh Bình Dương:</p> <ul style="list-style-type: none"> <li>- Đại diện UBND tỉnh Bình Dương</li> <li>- Đại diện của DOC</li> <li>- Đại diện của DPI</li> <li>- Đại diện của DONRE</li> </ul>	<ul style="list-style-type: none"> <li>- UBND tỉnh Bình Dương</li> <li>- BQLDA.</li> <li>- Tư vấn</li> </ul>

Giai đoạn dự án	Nội dung tham vấn	Phương pháp	Các bên liên quan chính	Trách nhiệm
			<ul style="list-style-type: none"> <li>- Đại diện của DOF</li> <li>- Đại diện của DOST</li> <li>- Đại diện của BAN QLDA -BIWASE</li> <li>- Đại diện của UBND thành phố Thuận An, Dĩ An và thị xã Tân Uyên</li> <li>- Đại diện Hội liên hiệp Phụ nữ tỉnh</li> <li>Và</li> <li>- Chính quyền địa phương (UBND tỉnh/thành phố/phường).</li> <li>- Sở LĐTBXH.</li> <li>- Trung tâm phát triển quỹ đất thành phố/thị xã.</li> <li>- Các tiện ích dịch vụ công cộng (viễn thông, cấp điện, cấp nước, quản lý giao thông)</li> </ul>	
	<p>Các cuộc họp khởi động dự án và các cuộc họp đánh giá: <b>(i) Phổ biến thông tin và chính sách bồi thường</b> (Trước khi thực hiện DMS và/hoặc trình phê duyệt kế hoạch bồi thường)</p>	<ul style="list-style-type: none"> <li>- Một thư mời sẽ được gửi đến tất cả các PAP trước cuộc họp trong khu vực của họ.</li> <li>- Gặp mặt trực tiếp công khai.</li> <li>- Tư vấn chuyên sâu riêng biệt với các PAP.</li> <li>- Thảo luận nhóm tập trung.</li> <li>- Phiếu điều tra hộ gia đình.</li> </ul>	<ul style="list-style-type: none"> <li>- Các hộ BAH, bao gồm Cá nhân hoặc Nhóm có hoàn cảnh khó khăn/dễ bị tổn thương</li> </ul>	<ul style="list-style-type: none"> <li>- Nhóm Môi trường và Xã hội của BQLDA.</li> <li>- Chuyên gia tư vấn.</li> <li>- Trung tâm Phát triển quỹ đất Thành phố/thị xã.</li> </ul>



Giai đoạn dự án	Nội dung tham vấn	Phương pháp	Các bên liên quan chính	Trách nhiệm
		<ul style="list-style-type: none"> <li>- Truyền thông đại chúng/mạng xã hội</li> <li>- Truyền thông đại chúng/truyền thông xã hội với tính năng phản hồi trực tuyến</li> </ul>		
	<p>Các cuộc họp khởi động dự án và các cuộc họp đánh giá: <b>(ii) Các phương án tái định cư và phục hồi sinh kế</b> (sau khi xác định các hộ bị ảnh hưởng nghiêm trọng và dễ bị tổn thương ở giai đoạn chuẩn bị phương án bồi thường).</p>	<ul style="list-style-type: none"> <li>- Gặp mặt trực tiếp công khai.</li> <li>- Tư vấn chuyên sâu riêng biệt với các PAP.</li> <li>- Thảo luận nhóm tập trung.</li> <li>- Câu hỏi khảo sát.</li> </ul>	<ul style="list-style-type: none"> <li>- Hộ BAH nghiêm trọng và</li> <li>- Hộ gia đình dễ bị tổn thương</li> <li>- Các bên quan tâm khác</li> </ul>	<ul style="list-style-type: none"> <li>- Nhóm Môi trường và Xã hội của BQLDA.</li> <li>- Chuyên gia tư vấn.</li> <li>- Trung tâm Phát triển quỹ đất Thành phố /thị xã</li> </ul>
	<p>Họp khởi động dự án và họp đánh giá: <b>(iii) Các gói thầu thu hồi đất và bồi thường; (iv) Thực hiện tái định cư và chương trình phục hồi sinh kế.</b></p>	<ul style="list-style-type: none"> <li>- Gặp mặt trực tiếp công khai.</li> <li>- Tư vấn chuyên sâu riêng biệt với các PAP.</li> <li>- Các cuộc họp riêng khi cần thiết cho phụ nữ và những người dễ bị tổn thương.</li> <li>- Thảo luận nhóm tập trung.</li> </ul>	<ul style="list-style-type: none"> <li>- Các hộ BAH.</li> <li>- Các nhóm dễ bị tổn thương.</li> <li>- Các bên quan tâm khác</li> </ul>	<ul style="list-style-type: none"> <li>- Nhóm Môi trường và Xã hội của BQLDA.</li> <li>- Chuyên gia tư vấn.</li> <li>- Trung tâm Phát triển quỹ đất Thành phố/ thị xã.</li> <li>- Giám sát thi công và tư vấn giám sát Môi trường Xã hội độc lập.</li> <li>- Nhà thầu/nhà thầu phụ.</li> </ul>
	<p>Các cuộc họp khởi động dự án và các cuộc họp đánh giá: <b>(v) Tiêu chí lựa chọn và Điều khoản tham chiếu (TOR) cho các cơ hội việc làm cho công việc xây dựng.</b></p>	<ul style="list-style-type: none"> <li>- Các cuộc họp / hội thảo công khai trực tiếp.</li> <li>- Chia sẻ các tài liệu liên quan đến dự án.</li> </ul>	<ul style="list-style-type: none"> <li>- Chính quyền địa phương (UBND tỉnh, thành phố, phường/xã).</li> <li>- Sở LĐTBXH.</li> <li>- Khu dân cư</li> <li>- Các bên quan tâm khác</li> </ul>	<ul style="list-style-type: none"> <li>- Nhóm PMU E&amp;S.</li> <li>- Chuyên gia tư vấn.</li> <li>- Giám sát thi công và tư vấn giám sát Môi trường Xã hội độc lập.</li> <li>- Nhà thầu/nhà thầu phụ.</li> </ul>
	<p>Các cuộc họp khởi động dự án và các cuộc</p>	<ul style="list-style-type: none"> <li>- Gặp mặt trực tiếp công khai.</li> <li>- Chia sẻ các tài liệu liên quan đến</li> </ul>	<ul style="list-style-type: none"> <li>- Tất cả các bên bị ảnh hưởng;</li> </ul>	<ul style="list-style-type: none"> <li>- Nhóm Môi trường và Xã hội của BQLDA.</li> </ul>

Giai đoạn dự án	Nội dung tham vấn	Phương pháp	Các bên liên quan chính	Trách nhiệm
	họp đánh giá: <b>(vi) Giám sát E&amp;S định kỳ</b>	<ul style="list-style-type: none"> <li>- dự án.</li> <li>- phỏng vấn chuyên sâu</li> <li>- Thảo luận nhóm tập trung.</li> <li>- Câu hỏi khảo sát.</li> </ul>	<ul style="list-style-type: none"> <li>- Chính quyền địa phương (UBND tỉnh, thành phố, phường/xã).</li> <li>- Trung tâm phát triển quỹ đất.</li> <li>- Tư vấn giám sát thi công xây dựng công trình;</li> <li>- Nhà thầu/nhà thầu phụ</li> </ul>	<ul style="list-style-type: none"> <li>- Tư vấn giám sát E&amp;S độc lập.</li> </ul>
	Đào tạo về <b>(2) An toàn và Sức khỏe Nghề nghiệp và Điều kiện Lao động và Làm việc</b>	<ul style="list-style-type: none"> <li>- Đào tạo / hội thảo</li> <li>- Khảo sát trước và sau khi đào tạo</li> <li>- Chia sẻ các tài liệu liên quan đến dự án.</li> </ul>	<ul style="list-style-type: none"> <li>- Tư vấn giám sát thi công.</li> <li>- Nhà thầu/nhà thầu phụ và công nhân của họ.</li> <li>- Nhà cung cấp dịch vụ, nhà cung cấp và công nhân của họ.</li> </ul>	<ul style="list-style-type: none"> <li>- Nhóm Môi trường và Xã hội của BQLDA.</li> <li>- Giám sát thi công và tư vấn giám sát MTXH độc lập.</li> <li>- Nhà thầu/nhà thầu phụ.</li> </ul>
	Đào tạo về: <b>(3) Giảm thiểu rủi ro bạo lực trên cơ sở giới, bao gồm người khuyết tật.</b>	<ul style="list-style-type: none"> <li>- Đào tạo / hội thảo</li> <li>- Khảo sát trước và sau khi đào tạo</li> <li>- Chia sẻ các tài liệu liên quan đến dự án.</li> </ul>	<ul style="list-style-type: none"> <li>- Về phía đại diện các Sở/ ngành, chính quyền địa phương, cán bộ Ban QLDA,</li> <li>- Và cộng đồng địa phương:</li> <li>- Người thụ hưởng</li> <li>- Cá nhân hoặc Nhóm thiệt thòi/dễ bị tổn thương</li> <li>- Các bên quan tâm khác</li> </ul>	<ul style="list-style-type: none"> <li>- Nhóm Môi trường và Xã hội của BQLDA.</li> <li>- Giám sát thi công và tư vấn giám sát MTXH độc lập.</li> <li>- Nhà thầu/nhà thầu phụ.</li> </ul>
	Nâng cao nhận thức của người dân về môi	- Các cuộc họp công cộng (các cuộc	- Người thụ hưởng	- Nhóm Môi trường và Xã

Giai đoạn dự án	Nội dung tham vấn	Phương pháp	Các bên liên quan chính	Trách nhiệm
	trường bền vững và kết nối vào mạng lưới thu gom nước thải của dự án.	<ul style="list-style-type: none"> <li>họp riêng dành cho phụ nữ và những người dễ bị tổn thương khi cần thiết)</li> <li>- Đào tạo/hội thảo</li> <li>- Thảo luận nhóm tập trung</li> <li>- Công bố thông tin dự án (tập sách, áp phích, trang web).</li> <li>- Áp phích tại các UBND thành phố/phường/xã.</li> <li>- Truyền thông đại chúng/truyền thông xã hội Truyền thông đại chúng / truyền thông xã hội với tính năng phản hồi trực tuyến</li> </ul>	<ul style="list-style-type: none"> <li>- Cá nhân hoặc Nhóm có hoàn cảnh khó khăn/dễ bị tổn thương</li> <li>- Các bên quan tâm khác</li> </ul>	<ul style="list-style-type: none"> <li>hội của BQLDA.</li> <li>- Chính quyền địa phương (UBND tỉnh, thành phố, phường/xã).</li> <li>- Chuyên gia tư vấn</li> </ul>
<b>GIAI ĐOẠN 3:</b>  <b>VẬN HÀNH DỰ ÁN</b>  <b>(KẾT THÚC)</b>	<ul style="list-style-type: none"> <li>- Tình trạng của dự án.</li> <li>- Sự hài lòng với các hoạt động tham gia và GRM.</li> </ul>	<ul style="list-style-type: none"> <li>- Gặp mặt trực tiếp công khai.</li> <li>- Tư vấn chuyên sâu riêng biệt với các PAP.</li> <li>- Các cuộc họp riêng khi cần thiết cho phụ nữ và những người dễ bị tổn thương.</li> <li>- Thảo luận nhóm tập trung.</li> <li>- Câu hỏi khảo sát.</li> </ul>	<ul style="list-style-type: none"> <li>- PAPs.</li> <li>- Các nhóm dễ bị tổn thương.</li> <li>- Các bên quan tâm khác</li> </ul>	<ul style="list-style-type: none"> <li>- Nhóm Môi trường và Xã hội của BQLDA.</li> <li>- Tư vấn giám sát MTXH độc lập.</li> </ul>
	Đánh giá môi trường và xã hội sau đào tạo	<ul style="list-style-type: none"> <li>- Gặp mặt trực tiếp công khai.</li> <li>- Chia sẻ các tài liệu liên quan đến dự án.</li> <li>- phỏng vấn chuyên sâu</li> <li>- Thảo luận nhóm tập trung.</li> <li>- Câu hỏi khảo sát.</li> </ul>	<ul style="list-style-type: none"> <li>- Tất cả các bên bị ảnh hưởng;</li> <li>- Chính quyền địa phương (UBND tỉnh, thành phố, phường/xã).</li> <li>- Trung tâm phát triển quỹ</li> </ul>	<ul style="list-style-type: none"> <li>- Nhóm Môi trường và Xã hội của BQLDA.</li> <li>- Tư vấn giám sát MTXH độc lập.</li> </ul>

Giai đoạn dự án	Nội dung tham vấn	Phương pháp	Các bên liên quan chính	Trách nhiệm
			đất. - Tư vấn sửa chữa xây dựng; - Nhà thầu / nhà thầu phụ.	

### **3.5. Các giai đoạn trong tương lai của dự án**

Các bên liên quan sẽ được thông báo khi dự án phát triển, bao gồm báo cáo về kết quả hoạt động môi trường và xã hội của dự án và việc thực hiện kế hoạch tham gia của các bên liên quan và cơ chế khiếu nại. Dự án phải báo cáo ít nhất hàng năm cho các bên liên quan, nhưng thường sẽ báo cáo thường xuyên hơn trong các giai đoạn hoạt động đặc biệt, khi công chúng có thể chịu nhiều tác động hơn hoặc khi các giai đoạn thay đổi (ví dụ: báo cáo hàng quý trong quá trình xây dựng, sau đó báo cáo hàng năm trong quá trình thực hiện).

#### 4. NGUỒN LỰC VÀ TRÁCH NHIỆM TRONG THỰC HIỆN CÁC HOẠT ĐỘNG CÓ SỰ THAM GIA BÊN LIÊN QUAN

##### 4.1. Nguồn lực

36. Ban QLDA sẽ phụ trách các hoạt động tham gia của các bên liên quan

37. Bảng dưới đây cung cấp thông tin liên hệ nếu mọi người có nhận xét hoặc thắc mắc về dự án hoặc quy trình tham vấn; đó là số điện thoại, địa chỉ, địa chỉ e-mail, chức danh của người chịu trách nhiệm (tên cá nhân có thể thay đổi).

**Bảng 7: Thông tin liên lạc với người chủ chốt**

Thông tin liên hệ	Giám đốc PMU	Chuyên viên xã hội PMU	Chuyên viên môi trường PMU	Người liên hệ cho GRM
Tên	Nguyễn Thị Thu Vân	Trương Lê Quỳnh Nga	Phương Thảo	
Điện thoại	0915331778	0886086486	0931831082	
Email	Thuvan20072008@yahoo.com.vn	Ngabiwase2015@gmail.com	Phuockhai0411@gmail.com	
Địa chỉ	11 Ngô Văn Trị, Phường Phú Lợi, Thành phố Thủ Dầu Một, tỉnh Bình Dương			

38. Ngân sách thích hợp cho sự tham gia của các bên liên quan sẽ được phân bổ cho sự tham gia của các bên liên quan từ chi phí tổng thể của dự án, bao gồm chi phí tổ chức các cuộc họp, hội thảo và đào tạo, thuê nhân viên, thăm thực địa đến các địa điểm dự án, dịch và in các tài liệu liên quan và vận hành GRM. Chi phí cho các biện pháp giảm thiểu môi trường và xã hội tại địa điểm xây dựng sẽ được tích hợp vào chi phí xây dựng và sẽ do nhà thầu chịu.

39. Ngân sách dự kiến để thực hiện kế hoạch tham gia của các bên liên quan trong chu kỳ dự án được phản ánh trong Bảng 8. Tổng chi phí ước tính gần đúng để thực hiện SEP là 1.683.000.000 đồng tương đương 72.201 đô la Mỹ (1 đô la Mỹ = 23.310 đồng).

40. BQLDA sẽ xem xét kế hoạch này sáu tháng một lần để xác định xem có cần phải thay đổi bất kỳ sự thay đổi nào đối với việc phân loại các bên liên quan hoặc cam kết hay không. Nếu vậy, kế hoạch sẽ được cập nhật và một bản sửa đổi mới được phân phối. Ngân sách sẽ được sửa đổi cho phù hợp

**Bảng 8: Dự toán ngân sách cho kế hoạch Môi trường và xã hội**

No.	Hoạt động của các bên liên quan	Diễn giải	Đơn vị	Khối lượng	Đơn giá	Tổng (VND)
<b>I</b>	<b>Giai đoạn chuẩn bị dự án</b>					<b>0</b>
1	Công khai Thông tin: (i) Bản thảo SEP, ESCP, ESIA, RAP và LMP; (ii) Vòng chung kết SEP, ESCP, ESIA, RAP và LMP	Bao gồm trong gói đấu thầu cho kế hoạch môi trường, xã hội	-	-	-	0
2	Tham vấn về (i) Các can thiệp và phạm vi dự án; và các nguyên tắc E&S, rủi ro / tác động và các biện pháp giảm thiểu được đề xuất		-	-	-	0
3	Sự tham gia của người dân vào thiết kế		Bao gồm gói thiết kế chi tiết	-	-	-
<b>II</b>	<b>Giai đoạn thực hiện và kết thúc dự án</b>					<b>1.530.000.000</b>
1	Khóa đào tạo					
1.1	ESIA/ESMP, SEP, RAP, LMP và các hoạt động Điều phối.	(i) Đối với đại diện các Sở / ngành, chính quyền địa phương, cán bộ Ban QLDA, các Ban QLDA. Thực hiện ngay trước khi bắt đầu hoạt động dự án, dự kiến 2 khóa, mỗi khóa 15 người. (ii) Gửi đại diện Nhà thầu và Tư vấn giám sát thi công. Thực hiện càng sớm càng tốt sau khi huy động được nhà thầu. Dự kiến 3 khóa, mỗi khóa 15 người.	Khóa học	5	20.000.000	100.000.000
1.2	Mô-đun An toàn và Sức khỏe Nghề nghiệp và Điều kiện Lao động và Lâm việc	Về phía cán bộ Ban QLDA, đại diện các Nhà thầu và Tư vấn giám sát thi công. Thực hiện càng sớm càng tốt huy	Khóa học	3	20.000.000	60.000.000

No.	Hoạt động của các bên liên quan	Diễn giải	Đơn vị	Khối lượng	Đơn giá	Tổng (VND)
		động nhà thầu. Dự kiến 3 khóa, mỗi khóa 15 người.				
1.3	i) Giảm thiểu rủi ro bạo lực trên cơ sở giới	(i) Đối với đại diện các Sở / ngành, chính quyền địa phương, cán bộ Ban QLDA, các Trường ĐHKT. Thực hiện ngay trước khi bắt đầu các hoạt động của dự án. Dự kiến 2 khóa, mỗi khóa 15 người. (ii) Đối với đại diện cộng đồng, lực lượng truyền thông nông cốt tại địa phương như hội phụ nữ, đoàn thanh niên ... Dự kiến 3 khóa, mỗi khóa 15 người.	Khóa học	3	20.000.000	60.000.000
2	Các cuộc họp khởi động dự án và các cuộc họp đánh giá					
2.1	Phổ biến thông tin và chính sách bồi thường		-	-	-	0
2.2	Các phương án tái định cư và phục hồi sinh kế	Đã bao gồm trong chi phí thực hiện RAP	-	-	-	0
2.3	Các gói đền bù và thu hồi đất; Thực hiện tái định cư và phục hồi sinh kế.		-	-	-	0
2.4	Tiêu chí lựa chọn và ĐKTC cho các cơ hội việc làm cho công việc xây dựng.	Bao gồm trong các Gói xây dựng của Nhà thầu	-	-	-	0



No.	Hoạt động của các bên liên quan	Diễn giải	Đơn vị	Khối lượng	Đơn giá	Tổng (VND)
2.5	Nâng cao nhận thức của người dân về môi trường bền vững và kết nối vào mạng lưới thu gom nước thải của dự án.	Đối tượng là các hộ dân hưởng lợi trong khu vực dịch vụ của dự án. Việc nâng cao nhận thức sẽ được phối hợp dưới nhiều hình thức, chi tiết dưới đây:				
	Các cuộc họp / đào tạo / hội thảo công khai (đào tạo TOT)	Tập huấn TOT cho cán bộ truyền thông chủ chốt tại 17 phường và 3 thành phố / thị xã Tân Uyên, Thuận An, Dĩ An. Dự kiến 20 khóa, mỗi khóa 15 người.	Khóa học	20	20.000.000	400.000.000
	Phát bản tin	3 bản tin phát thanh, mỗi bản tin trên đài truyền thanh phường liên tục trong 5 ngày vào các khung giờ phù hợp	Bản tin	3	20.000.000	60.000.000
		3 bản tin Ti vi trên Kênh Truyền hình Bình Dương	Bản tin	3	50.000.000	150.000.000
2.6	Giám sát E&S định kỳ	Bao gồm trong gói tư vấn giám sát độc lập	-	-	-	0
2.7	Đánh giá E&S trước bài đăng		-	-	-	0
3	Sự tham gia của công dân vào thiết kế	Bao gồm trong Gói thiết kế	-	-	-	0
4	Tài liệu giao tiếp		Trọn gói	1	100.000.000	100.000.000
5	Đặc biệt nhất (2 mỗi * 2 tháng / năm * 5 năm)	2 người * 2 tháng/năm * 5 năm	Tháng/người	20	20.000.000	400.000.000
6	Chi phí đi lại và những chi phí khác	2 người * 2 tháng/năm * 5 năm	Tháng/người	20	10.000.000	200.000.000
<b>III</b>	<b>Tổng (= I + II)</b>					<b>1.530.000.000</b>
<b>IV</b>	<b>Dự phòng phí (=10%*III)</b>					<b>153.000.000</b>
	<b>Tổng cộng</b>					<b>1.683.000.000</b>

## 4.2. Chức năng và trách nhiệm quản lý

41. Các tổ chức thực hiện dự án như sau:

- Cấp cộng đồng hầu hết sẽ được thực hiện bởi nhóm bảo vệ XH & MT của BQLDA, những người sẽ được hỗ trợ bởi các sở, ban ngành liên quan ở cấp thành phố/tỉnh.
- Ở cấp quốc gia, việc thực hiện SEP sẽ được điều phối bởi Bộ xây dựng (MOC) phối hợp với các thành viên của nhóm chuẩn bị dự án.
- Trách nhiệm quản lý chung để thực hiện SEP sẽ thuộc về Giám đốc BQLDA. Chi tiết liên hệ của Giám đốc Điều hành được nêu tại bảng 7

42. Các hoạt động tham gia của các bên liên quan sẽ được lập thành văn bản (ý kiến bằng văn bản và bằng miệng) và được xem xét bởi nhóm an toàn của BQLDA, thông tin chi tiết sẽ được chia sẻ trong các cuộc họp tham vấn. Biên bản tham vấn sẽ được bổ sung với các ý kiến bằng văn bản nhận được trong thời hạn sau khi tham vấn. Các ý kiến sẽ được ghi nhận cùng với các câu trả lời chính thức cho từng vấn đề được nêu ra. Ma trận phản hồi này sẽ được chia sẻ với những người tham gia qua email và đưa lên trang web của UBND tỉnh/ Thành phố. Biên bản và Ma trận phản hồi sẽ được hiển thị cả bằng tiếng Anh và tiếng Việt.

43. SEP sẽ vẫn kiểm soát trong phạm vi công cộng trong suốt thời gian phát triển dự án và sẽ được cập nhật khi cần thiết khi dự án tiến triển qua các giai đoạn khác nhau. Điều này sẽ giúp đảm bảo xác định kịp thời các bên liên quan mới và các bên quan tâm và sự tham gia của họ vào quá trình hợp tác với dự án. Các phương pháp tham gia cũng sẽ được xem xét định kỳ để đánh giá hiệu quả và mức độ phù hợp của chúng với môi trường phát triển của dự án và sẽ được sửa đổi khi cần thiết để đảm bảo hiệu quả liên tục.

## 5. CƠ CHẾ GIẢI QUYẾT KHIẾU NẠI (GRM)

### 5.1. Mục tiêu của GRM

44. Mục tiêu chính của Cơ chế Giải quyết Khiếu nại (GRM) là hỗ trợ giải quyết các khiếu nại và khiếu kiện một cách kịp thời, hiệu quả và thỏa mãn tất cả các bên liên quan. Cụ thể, nó cung cấp một quy trình minh bạch và đáng tin cậy cho các kết quả công bằng, hiệu quả và lâu dài. Nó cũng xây dựng lòng tin và sự hợp tác như một thành phần không thể thiếu của tham vấn cộng đồng rộng lớn hơn nhằm tạo điều kiện cho các hành động khắc phục. Cụ thể, GRM:

- Cung cấp cho những người bị ảnh hưởng các cách để khiếu nại hoặc giải quyết bất kỳ tranh chấp nào có thể phát sinh trong quá trình thực hiện các dự án;
- Đảm bảo rằng các hành động giải quyết khiếu nại phù hợp và được cả hai bên chấp nhận được xác định và thực hiện để làm hài lòng người khiếu nại; và
- Tránh phải dùng đến các thủ tục tố tụng tư pháp.

### 5.2. Quá trình giải quyết khiếu nại

45. Cơ chế giải quyết khiếu nại của dự án sẽ được thực hiện theo quy định của Luật Khiếu nại số 02/2011/QH13 và Luật Tố cáo số 25/2018/QH14. Các khiếu nại sẽ được giải quyết trong 03 bước trước khi đưa ra tòa án.

46. Dự án Bình Dương WEIP được thực hiện ở khu vực thành thị. Do đó, thời gian giải quyết khiếu nại căn cứ vào Điều 28 và Điều 37 Luật Khiếu nại số 02/2011/QH13 áp dụng đối với các khu vực có điều kiện đi lại không khó khăn, cụ thể:

- Thời hạn giải quyết khiếu nại lần đầu không quá 30 ngày, kể từ ngày thụ lý. Đối với vụ việc phức tạp thì thời hạn này có thể kéo dài nhưng không quá 45 ngày, kể từ ngày thụ lý.
- Thời hạn giải quyết khiếu nại lần hai không quá 45 ngày, kể từ ngày thụ lý. Đối với vụ việc phức tạp, thời hạn này có thể kéo dài nhưng không quá 60 ngày, kể từ ngày thụ lý.

47. Bình Dương WEIP sẽ duy trì cơ chế giải quyết khiếu nại của Việt Nam và được tóm tắt theo các bước sau:

- ❖ **Bước đầu tiên - Ủy ban nhân dân phường/xã (UBND phường/xã).** Hộ bị ảnh hưởng có thể đưa đơn khiếu nại của mình đến bộ phận Một Cửa của UBND phường/xã hoặc thông qua trưởng thôn/cụm, bằng văn bản hoặc bằng lời nói. (Các) thành viên nói trên của UBND phường/xã hoặc trưởng thôn sẽ thông báo cho UBND phường/xã về khiếu nại. UBND phường/xã sẽ làm việc trực tiếp với hộ gia đình bị ảnh hưởng nói trên và sẽ quyết định giải quyết khiếu nại trong vòng 10 ngày làm việc sau khi nhận được khiếu nại đó. Ban thư ký của UBND phường/xã có trách nhiệm lập hồ sơ và ghi lại tất cả các khiếu nại đang được giải quyết. Thời hạn giải quyết khiếu nại lần đầu không quá 30 ngày, kể từ ngày thụ lý. Đối với vụ việc phức tạp thì thời hạn này có thể kéo dài nhưng không quá 45 ngày, kể từ ngày thụ lý.

Trong thời hạn 30 ngày, kể từ ngày hết thời hạn giải quyết khiếu nại theo quy định, nếu khiếu nại lần đầu vẫn chưa được giải quyết hoặc sau khi nhận được quyết định giải quyết khiếu nại lần đầu mà người khiếu nại không đồng ý với quyết định này thì có quyền khiếu nại lên UBND thành phố/thị xã.

- ❖ **Bước thứ hai - Ủy ban nhân dân thành phố/thị xã (UBND thành phố/thị xã).** Ngay khi nhận được đơn khiếu nại của các hộ dân, UBND thành phố/thị xã sẽ có 10 ngày kể từ ngày nhận được đơn khiếu nại để giải quyết vụ việc. UBND thành phố/thị xã có trách nhiệm lập hồ sơ và lưu giữ hồ sơ tất cả các khiếu nại mà UBND thành phố/thị xã xử lý. Thời hạn giải quyết khiếu nại lần hai không quá 45 ngày, kể từ ngày thụ lý. Đối với vụ việc phức tạp, thời hạn này có thể kéo dài nhưng không quá 60 ngày, kể từ ngày thụ lý.

Khi hết thời hạn giải quyết khiếu nại mà khiếu nại vẫn chưa được giải quyết hoặc người khiếu nại không đồng ý với quyết định giải quyết khiếu nại lần hai thì có quyền khiếu nại lên Ủy ban nhân dân tỉnh hoặc khởi kiện tại Tòa án cấp huyện theo quy định của Luật Khiếu nại.

- ❖ **Bước thứ ba - Ủy ban nhân dân tỉnh (UBND tỉnh).** Khi nhận được đơn khiếu nại của các hộ dân, UBND tỉnh sẽ có 10 ngày làm việc để giải quyết vụ việc. UBND tỉnh có trách nhiệm lập hồ sơ và lưu trữ tài liệu đối với tất cả các khiếu nại được gửi đến. Thời hạn giải quyết khiếu nại lần hai không quá 45 ngày, kể từ ngày thụ lý. Đối với vụ việc phức tạp, thời hạn này có thể kéo dài nhưng không quá 60 ngày, kể từ ngày thụ lý.

Khi hết thời hạn giải quyết khiếu nại mà khiếu nại vẫn chưa được giải quyết hoặc người khiếu nại không đồng ý với quyết định giải quyết khiếu nại lần hai thì có quyền khởi kiện ra Tòa án cấp tỉnh theo quy định của Luật Khiếu nại.

Đối với các cấp, trong thời hạn 07 ngày làm việc, kể từ ngày có kết luận khiếu nại, quyết định giải quyết khiếu nại phải được ban hành, gửi cho người khiếu nại, các bên liên quan và được niêm yết công khai tại trụ sở Ủy ban nhân dân cấp tương ứng.

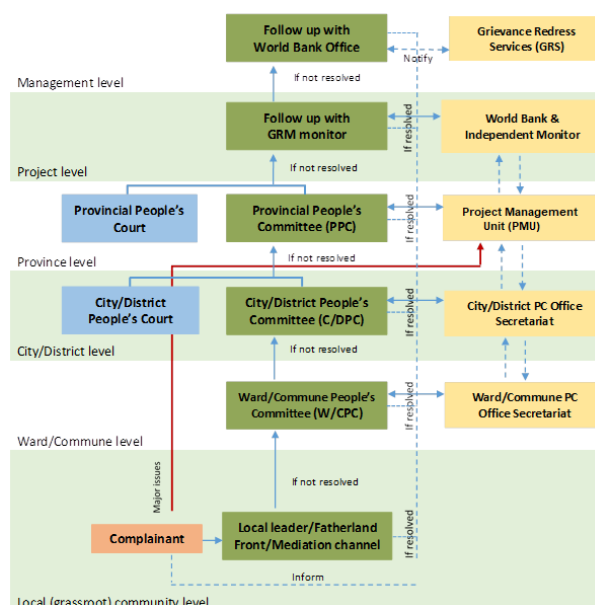
48. Khi bắt đầu thực hiện dự án, các Ủy ban giải quyết khiếu nại sẽ được thành lập cho dự án dựa trên cơ cấu hiện có bao gồm các ban ngành, đoàn thể liên quan, phụ nữ và đại diện của cộng đồng. Ở cấp phường/xã, tổ chức dựa vào cộng đồng sẽ kết hợp các cơ chế khiếu nại hiện có do lãnh đạo UBND xã chủ trì. Cơ chế và thủ tục khiếu nại sẽ giải quyết các khiếu nại và với sự sẵn có của các nguồn lực địa phương sẽ giải quyết các xung đột không chỉ về vấn đề an toàn mà còn về các vấn đề khác trong quá trình thực hiện dự án. Dựa trên cấu trúc này, tổ chức dựa vào cộng đồng sẽ hỗ trợ trong quá trình chuẩn bị, thiết kế, thực hiện và phát triển dự án trong tương lai. Cơ chế khiếu nại sẽ được áp dụng cho những người hoặc nhóm bị ảnh hưởng trực tiếp hoặc gián tiếp bởi dự án, cũng như những người có thể có lợi ích trong dự án và/hoặc có khả năng ảnh hưởng tích cực hoặc tiêu cực đến kết quả của dự án.

49. Để giảm thiểu khiếu nại đến cấp tỉnh, Ban QLDA sẽ phối hợp với Ban tái định cư thành phố tham gia và tham vấn giải quyết khiếu nại. Nhân viên, do Ban QLDA phân công, sẽ xây dựng và duy trì cơ sở dữ liệu về các khiếu nại của người BAH liên quan đến Dự án bao gồm các thông tin như bản chất của các khiếu nại, nguồn và ngày nhận được khiếu nại, tên và địa chỉ của người khiếu nại, các hành động được thực hiện và tình trạng hiện tại.

50. Quy trình giải quyết khiếu nại cho Dự án, bao gồm tên và chi tiết liên lạc của các Đầu mối Khiếu nại và Đơn vị Hỗ trợ Khiếu nại (GFU), sẽ được phổ biến thông qua các tờ rơi thông tin và được niêm yết tại các văn phòng của UBND phường/xã và thành phố và tại Ban QLDA. Tất cả các khiếu nại và khiếu kiện sẽ được các cơ quan có thẩm quyền lập hồ sơ và đệ trình một cách hợp lý. Các tài liệu và báo cáo khiếu nại này sẽ được công khai. Tất cả các chi phí liên quan đến quá trình xử lý khiếu nại liên quan đến việc giải quyết khiếu nại của người khiếu nại đều do dự án đài thọ.

51. **Khiếu nại liên quan đến Bạo lực Giới (BLV).** Để tránh nguy cơ bị kỳ thị, làm trầm trọng thêm tổn thương tinh thần / tâm lý và khả năng bị trả thù, GRM sẽ có cách tiếp cận nhạy cảm và khác đối với các trường hợp liên quan đến BLG. Khi một trường hợp như vậy được báo cáo cho GRM, trường hợp này cần được chuyển ngay đến các nhà cung cấp dịch vụ thích hợp, chẳng hạn như hỗ trợ y tế và tâm lý, chỗ ở khẩn cấp và bất kỳ dịch vụ cần thiết nào khác. Nó cũng cần được báo cáo cho nhân viên bảo vệ của Ban QLDA, những người có thể tư vấn về các nhà cung cấp dịch vụ liên quan. Dữ liệu về các trường hợp BLG không được thu thập thông qua GRM trừ khi người điều hành đã được đào tạo về cách thu thập thông cảm, không phán xét và bí mật đối với những khiếu nại này. Chỉ bản chất của khiếu nại (những gì người khiếu nại nói bằng lời của họ) và dữ liệu nhân khẩu học bổ sung, chẳng hạn như tuổi và giới tính, có thể được thu thập như bình thường.

### BIỂU ĐỒ QUÁ TRÌNH KHIẾU NẠI



## 6. GIÁM SÁT VÀ BÁO CÁO

52. Kế hoạch tham gia của các bên liên quan sẽ được định kỳ sửa đổi và cập nhật khi cần thiết trong quá trình triển khai dự án để đảm bảo rằng thông tin được trình bày ở đây là nhất quán và là thông tin mới nhất và các phương pháp tham gia đã xác định vẫn phù hợp và hiệu quả liên quan đến bối cảnh dự án và các giai đoạn phát triển cụ thể. Bất kỳ thay đổi lớn nào đối với các hoạt động liên quan đến dự án và lịch trình của dự án sẽ được phản ánh hợp lệ trong SEP. Các bản tổng kết và báo cáo nội bộ hàng tháng về các khiếu nại, thắc mắc của công chúng và các sự cố liên quan, cùng với tình hình thực hiện các hành động khắc phục/phòng ngừa liên quan sẽ được nhân viên có trách nhiệm đối chiếu và chuyển đến quản lý cấp cao của dự án. Các bản tổng hợp hàng tháng sẽ cung cấp một cơ chế để đánh giá cả số lượng và bản chất của các khiếu nại và yêu cầu thông tin, cùng với khả năng của dự án trong việc giải quyết những vấn đề đó một cách kịp thời và hiệu quả.

### 6.1. Sự tham gia của các bên liên quan trong hoạt động giám sát

53. **Các chỉ số giám sát.** Ban QLDA sẽ giám sát việc thực hiện dự án để đánh giá tiến độ đối với các chỉ số được xác định trong khung kết quả, chẳng hạn như đường/kênh/hệ thống thoát nước được cải tạo/xây dựng; sự hài lòng của người thụ hưởng đối với những con đường/kênh rạch/hệ thống nước thải đổ; tạo việc làm thông qua công tác dân vận; và các hệ thống bảo trì chức năng. Các chỉ số giám sát cụ thể hơn về các vấn đề môi trường và xã hội, chẳng hạn như mức độ tiếng ồn, chất lượng không khí, chất lượng nước, xói mòn đất, giao thông và các tai nạn nghề nghiệp hoặc cộng đồng khác và các vấn đề xã hội bao gồm cả tác động giới sẽ được đề xuất trong ESMP. Quá trình thực hiện của Cơ chế khiếu nại và giải quyết khiếu nại (GRM) cũng sẽ được theo dõi chặt chẽ.

54. **Giám sát nội bộ.** Ban QLDA sẽ chuẩn bị dữ liệu về các hoạt động và đầu ra trong các báo cáo định kỳ hàng tháng và hàng quý dựa trên thông tin đầu vào từ tư vấn giám sát và nhà thầu. Trong phạm vi có thể, quá trình giám sát và đánh giá sẽ có sự tham gia, thu hút các thành viên cộng đồng của các huyện hưởng lợi từ đầu tư cơ sở hạ tầng. Một cuộc điều tra cơ bản và điều tra người hưởng lợi cuối cùng sẽ được thực hiện để đo lường xem người dân được hưởng lợi từ cơ sở hạ tầng ở mức độ nào và ở mức độ nào cũng như mức độ ảnh hưởng của nó đến cuộc sống của họ về cả mặt xã hội và kinh tế. Hệ thống giám sát và đánh giá sẽ hướng tới việc lập hồ sơ các nghiên cứu điển hình về tác động của dự án đối với cộng đồng, có tính đến giới, tác động đối với những người dễ bị tổn thương hoặc bị thiệt thòi và cộng đồng tiếp nhận.

55. **Tư vấn giám sát độc lập môi trường và xã hội.** Ban QLDA sẽ thuê một cơ quan giám sát môi trường xã hội độc lập để giám sát việc thực hiện các công cụ môi trường và xã hội. Mục tiêu tổng thể của giám sát độc lập là cung cấp đánh giá độc lập định kỳ về kết quả thực hiện các mục tiêu quản lý rủi ro/tác động đến môi trường và xã hội, chẳng hạn như những thay đổi trong mức sống và việc làm, phục hồi thu nhập và cơ sở xã hội của những người bị ảnh hưởng, hiệu quả, tác động và tính bền vững của các quyền lợi, sự cần thiết phải có các biện pháp bổ sung để giảm thiểu thiệt hại (nếu có). Cơ quan này sẽ chịu trách nhiệm thực hiện báo cáo lấy mẫu, giám sát và chuẩn bị báo cáo trong quá trình thực hiện dự án. Nhiệm vụ giám sát độc lập cần dựa trên các điều khoản tham chiếu đã được Ngân hàng Thế giới chấp thuận. Cơ quan giám sát độc lập sẽ bắt đầu công việc của mình ngay khi bắt đầu triển khai dự án. Báo cáo giám sát sẽ được đệ trình định kỳ cho Ban QLDA và Ngân hàng Thế giới (tương ứng 03 tháng một lần cho Ban QLDA và 6 tháng một lần cho Ngân hàng Thế giới trong giai đoạn xây dựng). Cơ quan này cũng sẽ cung cấp hỗ trợ chuyên biệt cho các vấn đề môi trường và xã hội cho BQLDA.

### 6.2. Báo cáo lại cho các bên liên quan

56. Hiệu quả dự án được đánh giá thông qua các hoạt động giám sát sẽ được báo cáo lại cho các bên liên quan trong giai đoạn vận hành và bảo trì, chẳng hạn như thông qua việc tiết lộ kết quả giám sát và sự tham gia với ban bảo trì cộng đồng ở mỗi quận dự án. Các bài học kinh nghiệm

thông qua giám sát cũng sẽ đóng góp vào việc thiết kế các tiêu dự án trong tương lai và được chia sẻ với các bên liên quan

57. Giám sát và đánh giá quá trình của các bên liên quan được coi là rất quan trọng nhằm đảm bảo dự án có thể đáp ứng với các vấn đề đã xác định và thay đổi lịch trình và bản chất của các hoạt động tham gia để làm cho chúng hiệu quả hơn. Tuân thủ các đặc điểm/cam kết/hoạt động sau đây sẽ giúp đạt được sự tham gia thành công:

- Có đủ nguồn lực để thực hiện việc tham gia;
- Tính toàn diện (bao gồm các nhóm chính) của các tương tác với các bên liên quan;
- Thúc đẩy sự tham gia của các bên liên quan;
- Cảm giác tin cậy được thể hiện bởi tất cả các bên liên quan;
- Phương pháp xác định rõ ràng; và
- Minh bạch trong mọi hoạt động.

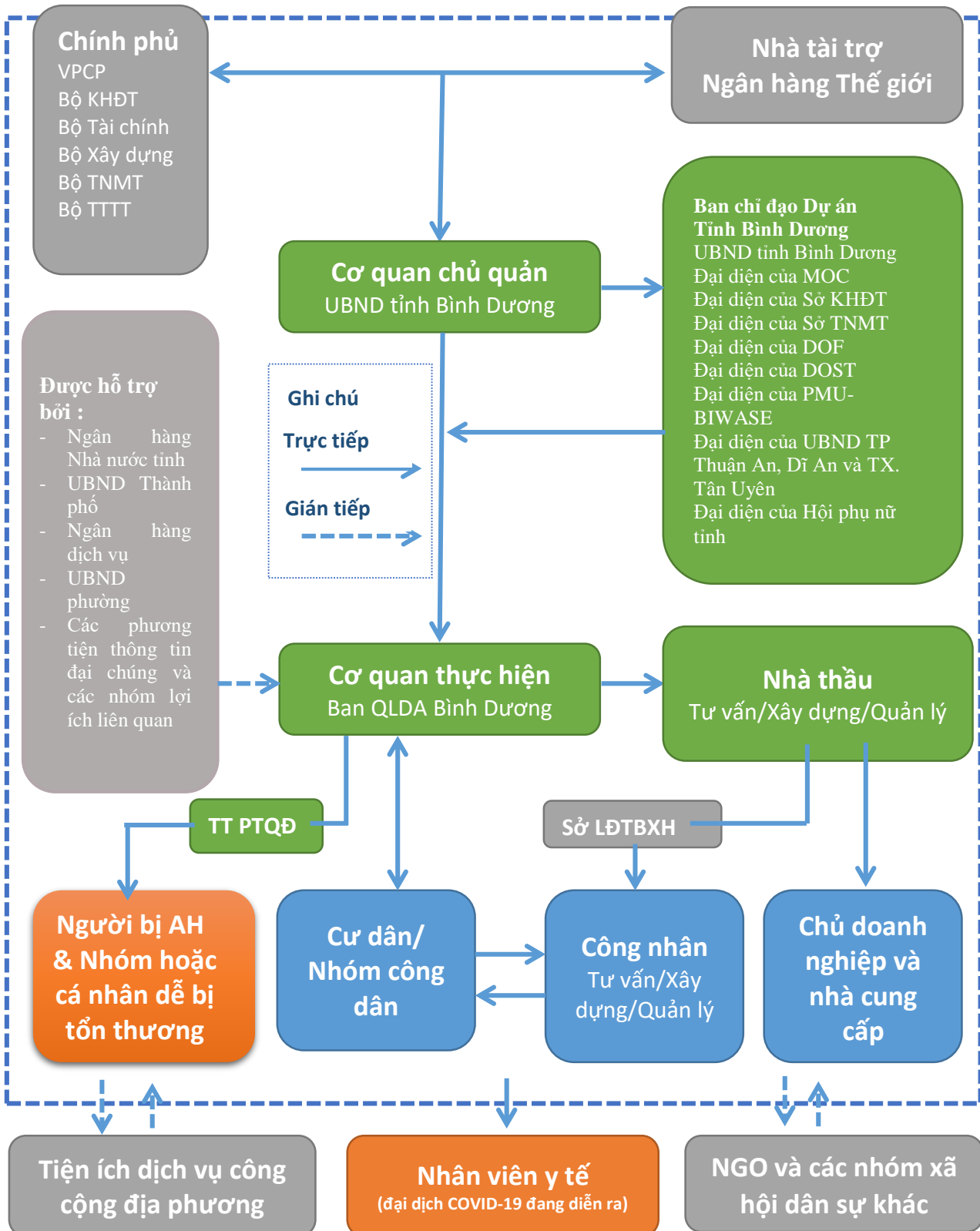
58. Giám sát quá trình tham gia của các bên liên quan cho phép đánh giá hiệu quả của quá trình. Cụ thể, bằng cách xác định các chỉ số hoạt động chính phản ánh các mục tiêu của SEP và các hành động và thời gian cụ thể, có thể vừa giám sát và đánh giá quá trình được thực hiện. Hai hoạt động giám sát khác biệt nhưng có liên quan về thời gian sẽ được thực hiện:

- Trong các hoạt động của hợp đồng: giám sát ngắn hạn để cho phép thực hiện các điều chỉnh/cải tiến trong quá trình tham gia; và
- Sau khi hoàn thành tất cả các hoạt động tham gia: xem xét các kết quả đầu ra khi kết thúc tham gia để đánh giá hiệu quả của SEP như đã thực hiện.

## PHỤ LỤC

### Phụ lục 1. Sơ đồ tổ chức thực hiện dự án

Mô hình tổ chức thực hiện dự án sẽ có sự tham gia của các Bộ thuộc Chính phủ, nhà tài trợ, chủ đầu tư, ban chỉ đạo dự án, cơ quan thực hiện và các nhà thầu. Sơ đồ tổ chức thực hiện dự án được trình bày trong hình bên dưới:



**Phụ lục 2. Tham vấn được thực hiện cho ESIA / ESMP, RAP, LMP và ESCP**

ST T	Nội dung	Thời gian	Thành phần			Nội dung tham vấn <sup>2</sup>	Tóm tắt phản hồi
			Nam	Nữ	Tổ chức		
1.	Họp khởi động tại trụ sở BAN QLDA Bình Dương	8/9/2020	6	4	<ul style="list-style-type: none"> <li>- Đại diện Ban QLDA</li> <li>- Đại diện chính quyền địa phương</li> <li>- Tư vấn Môi trường và Xã hội</li> </ul>	<ul style="list-style-type: none"> <li>- Giới thiệu thông tin tổng thể về dự án: loại hình/ phạm vi, địa điểm, nguồn vốn, sắp xếp/ tiến độ thực hiện.</li> <li>- Các tài liệu MT&amp;XH sẽ được phát triển.</li> <li>- Các hoạt động cần thực hiện để hỗ trợ sự phát triển của các công cụ MT&amp;XH</li> <li>- Thống nhất phương án tham vấn, khảo sát trên địa bàn phường, xã.</li> </ul>	<ul style="list-style-type: none"> <li>- Dự án sẽ đóng vai trò quan trọng và đóng góp vào sự phát triển của thành phố. Nó sẽ mang lại lợi ích cho cư dân địa phương về kinh tế, xã hội và môi trường;</li> <li>- Bồi thường, hỗ trợ và tái định cư: Nên áp dụng phương pháp giá thị trường để bồi thường. Các chương trình phục hồi sinh kế và ổn định cuộc sống là cần thiết để đảm bảo tất cả những người bị ảnh hưởng được hỗ trợ khôi phục điều kiện sống của họ.</li> <li>- Sự phối hợp và hỗ trợ của các cơ quan/chính quyền địa phương để đảm bảo công tác giải phóng mặt bằng diễn ra thuận lợi và kịp thời là rất quan trọng.</li> </ul>
2.	Làm việc với đại diện Trung tâm phát triển quỹ đất thị xã Tân Uyên	9/9/2020	5	6	<ul style="list-style-type: none"> <li>- Đại diện Ban QLDA</li> <li>- Đại diện Trung tâm Phát triển quỹ đất thành phố/thị xã</li> <li>- Tư vấn Môi trường và Xã hội</li> </ul>	<ul style="list-style-type: none"> <li>- Giới thiệu về dự án, các hạng mục đề xuất đầu tư;</li> <li>- Giới thiệu Khung MTXH (ESF) và Tiêu chuẩn MTXH số 5 (ESS5) của NHTG;</li> <li>- Tham vấn về Chính sách Tái định cư: chính sách bồi thường và hỗ trợ của dự án; - Cơ chế giải quyết khiếu nại (GRM)</li> <li>- Tham vấn về sự tham gia của các bên liên quan trong các giai đoạn của dự án.</li> </ul>	
3.	Làm việc với đại diện Trung tâm phát triển quỹ đất thành phố Thuận An						
4.	Làm việc với đại diện Trung tâm phát triển quỹ đất thành phố Dĩ An						
<b>Thị xã Tân Uyên</b>							
5.	UBND phường Khánh Bình	11/9/2020	4	3	<ul style="list-style-type: none"> <li>- Chuyên gia tư vấn MT&amp;XH.</li> <li>- Đại diện Ban QLDA.</li> <li>- Đại diện UBND các phường dự án</li> <li>- Đại diện các ban ngành, đoàn thể địa phương: Hội</li> </ul>	<ul style="list-style-type: none"> <li>- Giới thiệu thông tin về dự án: quy mô, nguồn kinh phí, thời gian thực hiện.</li> <li>- Giới thiệu mục đích, yêu cầu của các báo cáo báo vệ môi trường xã hội theo yêu cầu của nhà tài trợ.</li> </ul>	<ul style="list-style-type: none"> <li>- Người dân rất ủng hộ dự án;</li> <li>- Họ đồng ý với các chính sách tái định cư của dự án;</li> <li>- Về đơn giá bồi thường: người dân mong muốn nhận được đơn giá phản ánh giá thay thế tại</li> </ul>
6.	UBND phường Tân Phước Khánh	11/9/2020	3	3			
7.	UBND phường Hội Nghĩa	14/9/2020	3	2			

<sup>2</sup>In addition to the consultations on land acquisition and resettlement, the E&S consultant also conducted other consultations on environmental and social impacts and mitigation measures (including labor influx) in September and October 2020. These contents are presented in the ESIA of the project.



ST T	Nội dung	Thời gian	Thành phần			Nội dung tham vấn <sup>2</sup>	Tóm tắt phản hồi
			Nam	Nữ	Tổ chức		
8.	UBND phường Phú Chánh	14/9/2020	4	2	<ul style="list-style-type: none"> <li>Liên hiệp Phụ nữ, Mặt trận Tổ quốc, Hội Cựu chiến binh, Đoàn Thanh niên, Cán bộ địa chính.</li> <li>Tổ dân phố trên địa bàn xã, phường.</li> <li>Đại diện các hộ bị ảnh hưởng và các đối tượng thụ hưởng trong vùng dự án.</li> </ul>	<ul style="list-style-type: none"> <li>ESF của NHTG, ESS5;</li> <li>Tham vấn Chính sách tái định cư: chính sách bồi thường, hỗ trợ của dự án.</li> <li>Cơ chế giải quyết khiếu nại (GRM)</li> <li>Tham vấn về sự tham gia của các bên liên quan trong các giai đoạn của dự án.</li> <li>Tham vấn các tác động đến môi trường và xã hội trong quá trình thực hiện dự án và các biện pháp giảm thiểu.</li> <li>Điều tra kinh tế - xã hội, điều tra một số hộ gia đình trên địa bàn;</li> <li>Phỏng vấn sâu: Lãnh đạo và một số cán bộ chủ chốt.</li> </ul>	<ul style="list-style-type: none"> <li>thời điểm chi trả bồi thường;</li> <li>Sự phối hợp và hỗ trợ của các cơ quan/chính quyền địa phương để đảm bảo công tác giải phóng mặt bằng diễn ra thuận lợi và kịp thời là rất quan trọng.</li> <li>Người dân mong đợi được cung cấp đầy đủ thông tin về dự án vào từng thời điểm hoặc khi có bất kỳ thay đổi quan trọng nào.</li> <li>Và ý kiến trên nhận được sự đồng tình của tất cả các thành viên tham gia.</li> </ul>
9.	UBND phường Tân Vinh Hiệp	15/9/2020	2	2			
10.	UBND phường Vĩnh Tân	15/9/2020	3	3			
11.	UBND phường Thạnh Phước	16/9/2020	4	3			
12.	UBND phường Tân Hiệp	16/9/2020	4	3			
13.	UBND phường Uyên Hưng	25/9/2020	10	8			
<b>Thành phố Dĩ An</b>							
14.	UBND phường Tân Bình	17/9/2020	3	2	<ul style="list-style-type: none"> <li>Chuyên gia tư vấn MT&amp;XH.</li> <li>Đại diện Ban QLDA.</li> <li>Đại diện UBND các phường dự án</li> <li>Đại diện các ban ngành, đoàn thể địa phương: Hội Liên hiệp Phụ nữ, Mặt trận Tổ quốc, Hội Cựu chiến binh, Đoàn Thanh niên, Cán bộ địa chính.</li> <li>Tổ dân phố trên địa bàn xã, phường.</li> <li>Đại diện các hộ bị ảnh hưởng và</li> </ul>	<ul style="list-style-type: none"> <li>Giới thiệu thông tin về dự án: quy mô, nguồn kinh phí, thời gian thực hiện.</li> <li>Giới thiệu mục đích, yêu cầu của các báo cáo bảo vệ môi trường xã hội theo yêu cầu của nhà tài trợ.</li> <li>ESF của NHTG, ESS5;</li> <li>Tham vấn Chính sách tái định cư: chính sách bồi thường, hỗ trợ của dự án.</li> <li>Cơ chế giải quyết khiếu nại (GRM)</li> <li>Tham vấn về sự tham gia của các bên</li> </ul>	<ul style="list-style-type: none"> <li>Người dân rất ủng hộ dự án;</li> <li>Các đường ống thu gom nước thải đề xuất sẽ được thực hiện trên đường hiện có.</li> <li>Trường hợp thu hồi đất tạm thời ảnh hưởng đến hoạt động sản xuất kinh doanh của các hộ dân thì dự án cần có phương án hỗ trợ hợp lý.</li> <li>Sự tham gia có ý nghĩa của chính quyền địa phương và người dân cần được duy trì trong suốt quá trình lập</li> </ul>
15.	UBND phường Bình Thắng	17/9/2020	4	7			
16.	UBND phường An Bình	18/9/2020	4	4			
17.	UBND phường Đông Hòa	18/9/2020	5	3			

ST T	Nội dung	Thời gian	Thành phần			Nội dung tham vấn <sup>2</sup>	Tóm tắt phản hồi
			Nam	Nữ	Tổ chức		
18.	UBND phường Bình An	21/9/2020	3	4	<ul style="list-style-type: none"> <li>các đối tượng thụ hưởng trong vùng dự án.</li> </ul>	<ul style="list-style-type: none"> <li>liên quan trong các giai đoạn của dự án.</li> <li>- Tham vấn các tác động đến môi trường và xã hội trong quá trình thực hiện dự án và các biện pháp giảm thiểu.</li> <li>- Điều tra kinh tế - xã hội, điều tra một số hộ gia đình trên địa bàn;</li> <li>- Phỏng vấn sâu: Lãnh đạo và một số cán bộ chủ chốt.</li> </ul>	<ul style="list-style-type: none"> <li>kế hoạch, thiết kế, xây dựng và vận hành dự án.</li> </ul>
<b>Thành phố Thuận An</b>							
19.	UBND phường Vĩnh Phú	22/9/2020	4	2	<ul style="list-style-type: none"> <li>- Chuyên gia tư vấn MT&amp;XH.</li> <li>- Đại diện Ban QLDA.</li> <li>- Đại diện UBND các phường dự án</li> <li>- Đại diện các ban ngành, đoàn thể địa phương: Hội Liên hiệp Phụ nữ, Mặt trận Tổ quốc, Hội Cựu chiến binh, Đoàn Thanh niên, Cán bộ địa chính.</li> <li>- Tổ dân phố trên địa bàn xã, phường.</li> <li>- Đại diện các hộ bị ảnh hưởng và các đối tượng thụ hưởng trong vùng dự án.</li> </ul>	<ul style="list-style-type: none"> <li>- Giới thiệu thông tin về dự án: quy mô, nguồn kinh phí, thời gian thực hiện.</li> <li>- Giới thiệu mục đích, yêu cầu của các báo cáo bảo vệ môi trường xã hội theo yêu cầu của nhà tài trợ.</li> <li>- ESF của NHTG, ESS5;</li> <li>- Tham vấn Chính sách tái định cư: chính sách bồi thường, hỗ trợ của dự án.</li> <li>- Cơ chế giải quyết khiếu nại (GRM)</li> <li>- Tham vấn về sự tham gia của các bên liên quan trong các giai đoạn của dự án.</li> <li>- Tham vấn các tác động đến môi trường và xã hội trong quá trình thực hiện dự án và các biện pháp giảm thiểu.</li> <li>- Điều tra kinh tế - xã hội, điều tra một số hộ gia đình trên địa bàn;</li> <li>- Phỏng vấn sâu: Lãnh đạo và một số cán bộ chủ chốt.</li> </ul>	<ul style="list-style-type: none"> <li>- Người dân rất ủng hộ dự án;</li> <li>- Đảm bảo an toàn trong quá trình thi công: Các hoạt động thi công phải đảm bảo vệ sinh môi trường và điều kiện không khí của cộng đồng dân cư lân cận.</li> <li>- Người dân mong đợi được cung cấp đầy đủ thông tin về dự án vào từng thời điểm hoặc khi có bất kỳ thay đổi quan trọng nào.</li> <li>- Và ý kiến trên nhận được sự đồng tình của tất cả các thành viên tham gia.</li> </ul>
20.	UBND phường Hưng Định	23/9/2020	4	3			
21.	UBND phường Bình Nhâm	24/9/2020	6	4			

ST T	Nội dung	Thời gian	Thành phần			Nội dung tham vấn <sup>2</sup>	Tóm tắt phản hồi
			Nam	Nữ	Tổ chức		
22.	Làm việc với Hội liên hiệp Phụ nữ tỉnh Bình Dương	10/9/2020	3	7	<ul style="list-style-type: none"> <li>- Đại diện Ban QLDA</li> <li>- Đại diện Hội liên hiệp Phụ nữ tỉnh Bình Dương</li> <li>- Tư vấn Môi trường và Xã hội</li> </ul>	<ul style="list-style-type: none"> <li>- Tìm hiểu về bình đẳng giới và các kế hoạch hành động của địa phương;</li> <li>- Thông tin về các Nhà cung cấp dịch vụ tương ứng như hỗ trợ y tế và tâm lý, hội phụ nữ, chỗ ở khẩn cấp/địa chỉ tin cậy và bất kỳ dịch vụ cần thiết nào khác (nếu có)</li> <li>- Sự tham gia của Hội LHPN trong quản lý môi trường - xã hội nói chung và đối với dự án này nói riêng (nếu có).</li> </ul>	Bình Dương đã thực hiện Chiến lược quốc gia về bình đẳng giới (BDG) được 10 năm (2011-2020). Nhiều mô hình bình đẳng giới, phòng chống bạo lực gia đình. Mô hình “Địa chỉ tin cậy” tại cộng đồng đã được xã hội hưởng ứng tích cực.
23.	Làm việc với Sở LĐ-TB&XH	29/10/2020	2	2	<ul style="list-style-type: none"> <li>- Đại diện Ban QLDA</li> <li>- Đại diện Sở LĐ-TB&amp;XH</li> <li>- Tư vấn Môi trường và Xã hội</li> </ul>	<ul style="list-style-type: none"> <li>- Điều kiện lao động, việc làm: các quy định liên quan của tỉnh</li> <li>- Chương trình phục hồi sinh kế</li> <li>- Các biện pháp giảm thiểu</li> </ul>	<ul style="list-style-type: none"> <li>- Có các trung tâm dịch vụ việc làm trên địa bàn tỉnh; Bình Dương thực hiện và tuân thủ các quy định và luật pháp quốc gia có liên quan;</li> <li>- Các hộ bị ảnh hưởng bởi dự án có thể tham gia các khóa đào tạo nghề liên kết và được ưu tiên tìm việc làm tại các cơ sở địa phương nếu đáp ứng yêu cầu.</li> </ul>

ST T	Nội dung	Thời gian	Thành phần			Nội dung tham vấn <sup>2</sup>	Tóm tắt phản hồi
			Nam	Nữ	Tổ chức		
24.	Làm việc với các cơ quan sở ban ngành	Tháng 9-10/2020	7	4	<ul style="list-style-type: none"> <li>- Đại diện Ban QLDA</li> <li>- Đại diện các cơ quan sở ban ngành</li> <li>- Tư vấn MT&amp;XH</li> </ul>	<ul style="list-style-type: none"> <li>- Giới thiệu thông tin về dự án: quy mô, nguồn kinh phí, thời gian thực hiện.</li> <li>- Giới thiệu mục đích và yêu cầu của các tài liệu môi trường xã hội theo yêu cầu của nhà tài trợ.</li> <li>- ESF của NHTG;</li> <li>- Tham vấn về sự tham gia của các bên liên quan trong các giai đoạn của dự án.</li> </ul>	<p>Cần sớm thành lập Ban chỉ đạo WEIP tỉnh Bình Dương với các thành viên bao gồm nhưng không giới hạn:</p> <ul style="list-style-type: none"> <li>- Đại diện UBND tỉnh Bình Dương</li> <li>- Đại diện của DOC</li> <li>- Đại diện của DPI</li> <li>- Đại diện của DONRE</li> <li>- Đại diện của DOF</li> <li>- Đại diện của DOST</li> <li>- Đại diện của BAN QLDA -BIWASE</li> <li>- Đại diện của UBND thành phố Thuận An, Dĩ An và thị xã Tân Uyên</li> <li>- Đại diện Hội liên hiệp Phụ nữ tỉnh</li> </ul> <p>Ban Chỉ đạo Dự án tỉnh sẽ phối hợp các cơ quan của tỉnh để đảm bảo thực hiện đúng tiến độ.</p>
<b>TỔNG</b>			<b>88</b>	<b>78</b>			

### Phụ lục 3. Một số hình ảnh họp tham vấn cộng đồng



Hình 1 & 2: Họp với Trung tâm PTQĐ thị xã Tân Uyên



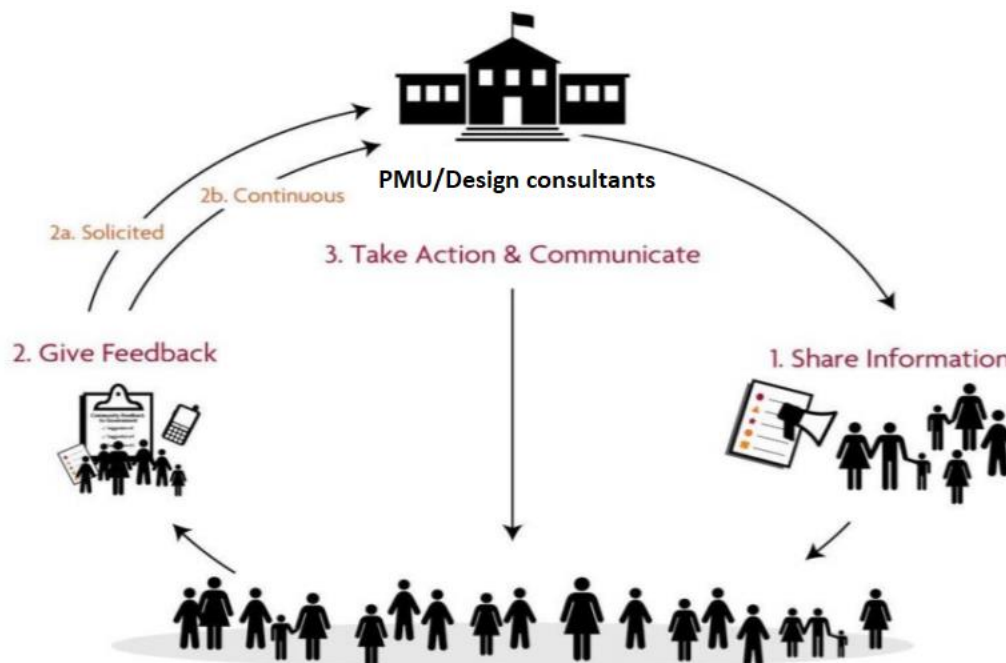
Hình 3&4: Họp với Hội liên hiệp phụ nữ tỉnh Bình Dương



Hình 5&6: Họp với phường Uyên Hưng

#### Phụ lục 4. Sự tham gia của người dân (CE) ở giai đoạn thiết kế

1. Dự án sẽ tiếp tục huy động tham gia và cung cấp thông tin cho các bên bị ảnh hưởng bởi dự án và các bên quan tâm khác trong suốt vòng đời của dự án, theo cách phù hợp với bản chất lợi ích của họ, các rủi ro và tác động tiềm ẩn về môi trường và xã hội của dự án. Đặc biệt, Ngân hàng Thế giới yêu cầu dự án phải phát triển Huy động sự tham gia của người dân (CE) ở giai đoạn thiết kế. Sự tham gia của người dân là tạo ra một vòng lặp phản hồi giữa người dân và chính phủ, để xác định xem tiếng nói của người dân có được tính đến hay không.
2. Sự tham gia của người dân trong quá trình thiết kế là sự tương tác hai chiều giữa người dân và Ban QLDA/tư vấn thiết kế trong phạm vi can thiệp của Nhóm NHTG nhằm mang lại cho người dân đóng góp vào việc xây dựng các bộ phận với mục tiêu cải thiện kết quả phát triển trung gian và cuối cùng của can thiệp. Hình sau cho thấy cơ chế Huy động sự tham gia của người dân ở giai đoạn thiết kế:



#### ✚ Bước 1: Chia sẻ thông tin, tham vấn.

- Các thông tin liên quan đến dự án bao gồm lựa chọn địa điểm, thiết kế, xây dựng và vận hành cần được tham khảo ý kiến của người dân địa phương để đảm bảo các yêu cầu kỹ thuật, phù hợp với điều kiện của địa phương và được sự đồng thuận của người dân.
- Khuyến khích phản hồi của người dân. Kênh tiếp nhận thông tin phản hồi: tại các cuộc họp tham vấn hoặc gửi đến Ban QLDA qua đường dây nóng, email hoặc trụ sở chính dưới hình thức bằng lời nói hoặc bằng văn bản.
- Các công cụ chỉ định: Điều trần công khai; Các cuộc thăm dò ý kiến; Thảo luận nhóm tập trung, vv.

#### ✚ Bước 2: Đưa ra phản hồi

- Xem xét và trả lời phản hồi trong vòng 7 ngày làm việc: Giải thích ngắn gọn về cách phản hồi được xem xét hoặc lý do tại sao không xem xét phản hồi.

### **Bước 3: Thực hiện hành động và giao tiếp**

- Công bố thông tin về cách thức phản hồi của người dân được đưa vào thiết kế dự án.

#### 3. Các đặc điểm chính của các chỉ số phản hồi tốt của người thụ hưởng

- Nắm bắt rõ ràng phản hồi từ những người hưởng lợi, hoặc giám sát mức độ tham gia vào việc phân chia công việc mà người dân có trong việc thiết kế, thực hiện hoặc giám sát dự án;
- Dựa trên thông tin phản hồi liên quan đến các kết quả chính của dự án (chuỗi trách nhiệm giải trình) khả thi để đo lường
- Phù hợp với các hoạt động CE của dự án
- Phản ánh về quy trình thể chế và năng lực đóng vòng phản hồi
- Báo cáo phản hồi từ những người hưởng lợi cuối cùng (tức là người dân, tổ chức xã hội dân sự, nông dân, khu vực tư nhân)
- Báo cáo về các phản hồi trong quá trình thực hiện.